

# RÉSEAU SOCIAL DU CENTRE

RÉPERTOIRE PROFESSIONNEL - ACCÈS AUX DROITS ÉDITION 2013-2014



TSINGONI  
SADA  
CHICONI  
OUANGANI



MAMOUDZOU

# RÉSEAU SOCIAL DU CENTRE

RÉPERTOIRE PROFESSIONNEL - ACCÈS AUX DROITS

ÉDITION 2013-2014

## Sommaire

### ÉDUCATION



5 ▶ 21

### EMPLOI



22 ▶ 38

### DÉMARCHES ADMINISTRATIVES



39 ▶ 46

### FAMILLE



47 ▶ 74

### HANDICAP



75 ▶ 85

### JUSTICE



86 ▶ 93

### LOGEMENT



94 ▶ 101

### PERSONNES ÂGÉES



102 ▶ 111

### SANTÉ



112 ▶ 131



**Chers partenaires,**

Cet outil témoigne de la richesse du travail collectif.

Notre département va se construire avec toutes les forces vives.

C'est un bel exemple d'un partenariat médico-social réussi.

Le réseau est un lieu où les professionnels mutualisent tant les moyens humains que matériels.

Je remercie tous les professionnels de terrain, tous les partenaires qui ont œuvré à la réalisation de ce répertoire professionnel.

*Daniel ZAIDANI, Président du Conseil général*

A handwritten signature in black ink, appearing to read 'D. Zaidani'.



# ÉDUCATION



# AOI AGEPAC MAYOTTE

## — DÉSIGNATION —

CENTRE DE FORMATION CONTINUE AUTEUIL OCEAN INDIEN AGEPAC MAYOTTE

## — PRÉSENTATION DU SERVICE —

Le Centre de Formation Continue AUTEUIL OCEAN INDIEN AGEPAC MAYOTTE a été créé en 1998. Spécialisé à l'origine dans le secteur de l'agriculture, il s'est ouvert à d'autres disciplines au cours des dix dernières années. Depuis 5 ans, l'association AOI AGEPAC MAYOTTE est associée aux Apprentis d'Auteuil.

## — COORDONNÉES —

Centre de Formation Continue  
16, rue de l'Hôpital BP 1023  
97600 Mayotte

Tél : 0269 62 51 99 Fax : 0269 61 28 39  
E-mail : mayotte.agepac@wanadoo.fr

## — PUBLIC VISÉ —

Le Centre de Formation travaille auprès d'un public varié : jeune et adulte demandeur d'emploi, bénéficiaire d'un contrat aidé, salarié, public en détention etc.

## — PRESTATIONS —

Le Centre de Formation Continue AUTEUIL OCEAN INDIEN AGEPAC MAYOTTE intervient en :

### ► Restauration

Le service en salle, la cuisine, la pâtisserie.

Agrément Titre professionnel de niveau V « Cuisine » / Titre Professionnel de niveau V « Agent de Restauration ».

### ► Agriculture

L'élevage (ovins, caprins), le maraîchage, la transformation des produits locaux.

### ► Espaces verts

L'entretien et l'aménagement des espaces verts, l'horticulture.

### ► Artisanat

La couture, la broderie.

### ► Informatique

Word, Excel, Power Point, Internet, etc.

### ► Hygiène / Propreté / Environnement

Le nettoyage des locaux, le nettoyage des voiries et des espaces publics, la gestion des déchets.

### ► Petite enfance

Professionalisation au métier d'AT-SEM.

### ► Services à domicile

Employé de maison (garde d'enfants à domicile, entretien du linge et locaux), accompagnement de la personne âgée / handicapée.

Agrément Titre Professionnel de niveau V « Assistant de Vie aux Familles »

### ► Lutte contre l'illettrisme

Remise à niveau, alphabétisation.



# BSMA

## ● DÉSIGNATION

Bataillon du Service Militaire Adapté

## ● PRÉSENTATION DU SERVICE

Implanté à Combani, le Service Militaire Adapté aide au développement économique et social de Mayotte depuis 1988.

Chaque année le BSMA forme près de 500 stagiaires dans 21 métiers.

**Son objectif est l'insertion des jeunes Mahorais dans le monde du travail.**

## ● COORDONNÉES

### Cellule de recrutement

GSM : 06.39.09.06.72

Tél : 02.69.60.87.62

E-mail : [recrutement@bsma-mayotte.com](mailto:recrutement@bsma-mayotte.com)

Web : [bsma-mayotte.com](http://bsma-mayotte.com)

### Horaires

Du Lundi au Vendredi : de 8h à 11h ;

Lundi, Mardi et Jeudi : de 14h à 16h ;

### Cellule Insertion entreprise

GSM : 06.39.09.06.73

Tél : 02.69.60.87.59

Fax : 02.69.60.87.59

E-mail :

[gsma.mayotte.insertion@orange.fr](mailto:gsma.mayotte.insertion@orange.fr)

Au BSMA à Combani

## ● PUBLIC VISÉ

- ▶ Jeune homme ou femme âgé de 18 à 26 ans
- ▶ Apte médicalement
- ▶ Nationalité française
- ▶ Non diplômé ou diplômé sans expérience professionnelle
- ▶ JDC (journée d'appel) effectuée

## ● PRESTATIONS

Le BSMA dispense une formation préprofessionnelle dans un cadre militaire dans différents métiers.

Etre volontaire stagiaire permet d'apprendre un métier et d'augmenter ses chances de trouver un travail durable.

Vous êtes en difficultés scolaires, ayez le réflexe BSMA et rejoignez le pour un contrat de formation de 1 an.

En 2014, 3 stages de formation d'une durée de 6 mois seront ouverts aux jeunes mahorais diplômés à la recherche d'une première expérience professionnelle.



# CDR DE MAYOTTE

## ● DÉSIGNATION

Centre de Ressources et d'Observation de la Cohésion Sociale de Mayotte

## ● PRÉSENTATION DU SERVICE

Le CDR de Mayotte a pour objet d'exercer principalement une mission de mise en réseaux, d'accompagnement et de qualification des professionnels concernés par la politique de la ville et plus largement des acteurs du développement territorial : élus, agents des services de l'Etat et des collectivités territoriales, intervenants sanitaires et sociaux, associations, bailleurs sociaux, opérateurs économiques, culturels.

## ● COORDONNÉES

### **CDR de mayotte**

Espace corallium-lot 15 1<sup>er</sup> étage  
97600 Kawéni MAMOUDZOU

Président du CDR de Mayotte

Directrice du CDR de Mayotte

Tél : 02 69 61 71 44

Fax : 02 69 61 71 64

GSM : 06 39 69 37 35

E-mail : [contact@cdr-mayotte.fr](mailto:contact@cdr-mayotte.fr)

## ● PUBLIC VISÉ

Les publics cibles sont les équipes politique de la ville (les chefs de projets CUCS, les coordinateurs CLSPD, les adultes relais, les animateurs Santé Ville), les agents de l'Etat et des collectivités, les porteurs de projets, les acteurs de la vie économique, les bailleurs sociaux, les universitaires (enseignants, étudiants, chercheurs), etc...

## ● PRESTATIONS

- ▶ Formation et qualification, des acteurs du développement local
- ▶ Mise en réseau, partage d'expériences et production de connaissances
- ▶ Collecte, capitalisation, actualisation et diffusion de toutes informations et ressources relatives aux politiques de développement (publications, lettre d'info, site Internet, etc.)
- ▶ Accompagnement du secteur associatif et soutien aux initiatives



# CEMEA

## — DÉSIGNATION —

CEMEA (Centres d'Entraînement aux Méthodes d'Education Active)

## — PRÉSENTATION DU SERVICE —

Créée le 8 mars 1992, l'Association territoriale des CEMEA de Mayotte dans notre territoire est un véritable partenaire :

- ▶ pour les institutions publiques
- ▶ pour les associations d'Education Populaire
- ▶ pour les organisations « fédérateur » de projet sur le territoire
- ▶ pour le public particulier en matière de Développement socioéconomique.

Notre association affirme de plus en plus sa position de vecteur d'idées d'Education Populaire favorisant la mise en pratique de l'application des droits et des devoirs de l'enfant, des droits et des devoirs des parents, coopération et la recherche des liens intergénérationnels. Par les diverses

actions, c'est un organe d'insertion dans les domaines de loisirs et de la formation.

L'Association paraît au regard des autres organisations, un mouvement de militants, de personnes engagées dans l'éducation pour tous et de tous les instants. C'est un véritable outil de confrontation, de diagnostic et d'analyse de situation socio-économique, socio-culturelle locale. L'Association favorise les espaces de rencontre, d'échanges, allant de son siège à la place publique. L'Association est « porteur » de citoyenneté.

L'Association, par ses actions, contribue activement au projet de société dans les différents territoires.

## — COORDONNÉES —

**Siège :** BP 318, Maison des Associations, rue du stade Kavani, 97 600 Mamoudzou  
**Tél :** 02 69 61 13 75 - 06 39 65 49 49

**Email :**  
association.cemea.mayotte@gmail.com

**Site web :**  
www.cemea-mayotte.org  
www.cemea.asso.fr

**Centre de formation :**  
Rue M'nadzini, Iloni, 97 660 Dombéni

**Tél :** 02 69 62 28 26

**GSM :** 06 39 22 34 06 – 06 39 69 08 00

**Email :**  
cemeamayotte.centredeformation@gmail.com

## — PUBLIC VISÉ —

Tous publics

## — PRESTATIONS —

- ▶ Formation Animation volontaire BAFA & BAFD
- ▶ Formation Animation professionnelle : CQP, BP JEPS, DE JEPS
- ▶ Animation Education à la Parentalité
- ▶ Accueils Collectifs de Mineurs
- ▶ Ecole des Parents
- ▶ Education Routière
- ▶ La Caravane de Jeux
- ▶ Classe découverte
- ▶ Festival de Contes et Légendes de Mayotte



# Commune de Chiconi – Service scolaire

## COORDONNÉES

### Mairie de Chiconi

97670 Chiconi

Tél. : 02 69 62 16 90

Fax : 02 69 62 30 49

E-mail : mairie-chiconi@wanadoo.fr

## PUBLIC VISÉ

Il faut être âgé de 3 à 14 ans et muni des papiers suivants :

- ▶ 1 acte de naissance de l'enfant
- ▶ 1 certificat de vaccination
- ▶ 1 certificat de scolarité et un certificat de radiation pour les enfants qui sont déjà scolarisés
- ▶ 1 justificatif d'adresse (facture SOGEA, Electricité ou Téléphone)  
Si la facture n'est pas à votre nom, joindre une photocopie de pièce d'identité de la personne et un certificat d'hébergement
- ▶ 1 photocopie d'une pièce d'identité ou d'un titre de séjour de l'un des parents pour enfant en situation irrégulier, fournir une **Délégation d'autorité parentale** du tribunal de la grande instance de Mamoudzou (Kawéni)

## PRESTATIONS

- ▶ Inscription scolaire des enfants de maternelle et primaire
- ▶ Gérer les doléances des directeurs d'écoles
- ▶ Assurer le suivi des commandes et des livraisons des fournitures scolaires
- ▶ Assurer la liaison entre le service technique et les doléances des directeurs d'écoles



## Commune de Tsingoni - BMT

### ● DÉSIGNATION

Bibliothèque Municipale de Tsingoni

### ● COORDONNÉES

Bibliothèque Municipale de Tsingoni

Tél : 02 69 62 50 30

#### Les horaires d'ouverture :

Mardi : de 13h00-17h00

Mercredi : de 9h00-17h00

Jeudi : 9h00-12h00 / 13h00-16h00

Vendredi : de 13h00-17h00

Samedi : de 9h00- 13h00

### ● PRESTATIONS

- ▶ Section multimédias
- ▶ Les animations
- ▶ Section jeunesse
- ▶ Section adulte



# Commune de Tsingoni - Service scolaire

## ● PRÉSENTATION DU SERVICE

**La mission du service scolaire est de :**

- ▶ favoriser et d'améliorer la scolarisation des enfants de 3 à 11 ans
- ▶ de veiller au fonctionnement des écoles par la mise en place des moyens humains, matériels et financiers.

## ● COORDONNÉES

**Mairie de Tsingoni**

Placer Zouber Adinani

97680 Tsingoni

Tél : 02 69 62 17 91

Fax : 02 69 62 43 36

E-mail : mairie.tsingoni@stoinet.com

**Les horaires :** 7h15 à 16h00 du lundi au jeudi

Le vendredi de 7h30 à 11h15

## ● PRESTATIONS

**Le service scolaire est en charge :**

- ▶ Des inscriptions dans les classes maternelles et élémentaires  
Tout enfant âgé 3 ans au 31 décembre de l'année en cours lors de la rentrée scolaire peut être accueilli à l'école maternelle.  
Chaque classe maternelle dispose d'une ASEM (Agent Territorial Spécialisé des Ecoles Maternelles), chargée de seconder l'enseignant et de veiller au bien être et à l'hygiène des enfants.
- ▶ De l'entretien des bâtiments en liaison avec les services techniques de la commune et commande des produits d'entretiens
- ▶ Du suivi du budget des écoles voté par le Conseil municipal,
- ▶ Du suivi de la distribution des collations scolaires dans les écoles maternelles et élémentaires , et au suivi des versements de la PARS par la CAF
- ▶ Des relations avec les écoles (à travers notamment les instances de concertation tels que les conseils d'écoles et les délégués de parents d'élèves),
- ▶ Des interventions dans les écoles en partenariat avec d'autres services publics ou privés
- ▶ Organisation du service de transport des élèves de MRERENI et COMBANI vers le collège de TSINGONI
- ▶ À chaque fin d'année à l'organisation de la fête de fin d'année par la récompense des cadeaux ou chèques pour les entrées en 6ème et les bacheliers de la commune.



## Crèche OWAZAZA

### ● PRÉSENTATION DU SERVICE

Crèche associative qui accueille des enfants de neuf mois à six ans. La crèche propose des activités ludiques et adaptés à l'âge de l'enfant.

Une équipe pédagogique diplômée, encadre un groupe de 20 enfants, propose des activités éducatives autour de plusieurs thèmes afin de favoriser la socialisation, l'autonomie, le développement moteur et intellectuel de chaque enfant.

### ● COORDONNÉES

Quartier Domoéli 97640 Sada  
Tél : 02 69 60 29 46  
Fax : 02 69 60 30 00  
E-mail : owazaza@hotmail.fr

### ● PUBLIC VISÉ

Enfants de 9 mois à 4 ans

### ● PRESTATIONS

- ▶ La tarification, varie en fonction des ressources des deux parents et de la composition de la famille et correspond à un taux d'effort modulable en fonction du nombre d'enfants de la famille, dans la limite annuelles d'un plancher et d'un plafond.
- ▶ Une tarification à l'heure et appliquer pour les gardes ponctuelles ;
- ▶ Une tarification forfaitaire fixe pour les périscolaires.



## CRIJ



### ● DÉSIGNATION

Centre Régional d'Information Jeunesse

### ● PRÉSENTATION DU SERVICE

Notre mission est de rendre l'information accessible aux jeunes. Et ce, dans tous les domaines. Notre volonté est de contribuer à leur autonomie.

### ● COORDONNÉES

Rond Point du Stade de Cavani  
BP : 14 Kawéni -97600 Mamoudzou

Tél : 02 69 61 29 17

Fax : 02 69 61 09 07

E-mail : cijmayotte@wanadoo.fr

### ● PUBLIC VISÉ

Jeunes de 16/ 25 ans voire plus

### ● PRESTATIONS

- ▶ Salle Multimédia et de documentation
- ▶ Organisation de forums thématiques
- ▶ Accompagnement sur des ateliers CV et lettre de motivation
- ▶ Mobilisations du Réseau Point Informations Jeunesse pour informer, sensibiliser, prévenir et impliquer le public
- ▶ Repérage de jeunes chômeurs sans qualification en vue de leur orientation vers les structures adaptées.



# MLM

## ● DÉSIGNATION

Mission Locale Mayotte

## ● PRÉSENTATION DU SERVICE

- ▶ L'Accueil des jeunes de 16/25 ans
- ▶ L'Information sur les dispositifs de formation existant à Mayotte et en Métropole
- ▶ L'Orientation vers une action de formation adaptée au besoin du jeune ou vers l'emploi
- ▶ L'Accompagnement pendant et après la période de formation
- ▶ L'Insertion par l'emploi ou par la formation professionnelle

## ● COORDONNÉES

**Antenne Mission Locale Centre**  
Rue de général de Gaule  
Tsararano  
97660 DEMBENI

Tél : 02 69 61 10 93

Fax : 02 69 60 22 95

E-mail : [amir.mlocale@wanadoo.fr](mailto:amir.mlocale@wanadoo.fr)

Responsable de l'Antenne

## ● PUBLIC VISÉ

- ▶ Jeunes demandeur d'emploi de 16/25 ans
- ▶ Sortis du système scolaire
- ▶ Inscrit au pôle emploi



## Secours Catholique - Centre Nyamba

### ● PRÉSENTATION DU SERVICE

Caritas France/Secours Catholique est membre de la confédération Caritas Internationalis regroupant plus de 163 homologues à travers le monde. Association loi 1901, reconnue d'utilité publique, elle fédère un réseau de 60 000 bénévoles sur l'ensemble des territoires métropolitain et ultramarins notamment au sein de la délégation de Mayotte, présente sur l'île depuis 2002.

Depuis 2005, la délégation de Mayotte assure la gestion du centre Nyamba, une structure qui accueille 130 jeunes déscolarisés de 16 à 25 ans afin de leur permettre d'être acteurs de leur propre développement et d'acquérir des clefs de compréhension de la société dans laquelle ils évoluent en lien avec leur environnements familial et social.

Ce centre fonctionne uniquement avec une trentaine de bénévoles et ne délivre aucuns diplômes reconnus par les services de l'état.

### ● COORDONNÉES

#### Délégation départementale de Mayotte

21, rue du commerce - BP 1007

97600 MAMOUDZOU

Tél : 02 69 62 10 10

Fax : 02 69 61 48 25

Mél : [mayotte@secours-catholique.org](mailto:mayotte@secours-catholique.org)

Site internet : <http://mayotte.secours-catholique.org/>

#### Centre Nyamba

07, rue de l'hôpital

(Dans le jardin de la mission catholique en face du cinéma)

97600 MAMOUDZOU

Tél/Fax : 02 69 61 48 24

### ● PUBLIC VISÉ

Jeunes de 16 à 25 ans déscolarisés ou n'ayant jamais été scolarisés avec une situation administrative compliquée.

### ● PRESTATIONS

Un projet pédagogique a été défini pour les 130 jeunes accueillis chaque année, qui repose sur la conviction que chaque jeune a les capacités propres à être acteur au sein du centre et de sa vie par la mise en œuvre d'activités qui puissent l'aider à se prendre en charge où qu'il soit.

Les activités mises en œuvre sont :

- ▶ Des cours d'instructions de base (alphabétisation fonctionnelle, calcul,...)
- ▶ Une troupe de théâtre
- ▶ Des activités sportives et des sorties pédagogiques
- ▶ Des groupes de parole et de sensibilisation



# TAMA - Illétrisme

## ● PRÉSENTATION DU SERVICE

Service historique de TAMA, le dispositif PRMC (Prévention de la Récidive en Milieu Carcéral) intervient depuis 2003 au sein de la maison d'arrêt de Majicavo. Avec un taux d'illettrisme et d'analphabétisme nettement plus élevé qu'à l'extérieur, le milieu carcéral se caractérise par la surreprésentation d'un public très démuní, tant sur le plan de la formation que sur celui de la réinsertion sociale et professionnelle

En favorisant l'accès aux savoirs de base, aux activités éducatives, socio-culturelles et sportives en milieu pénitentiaire, le département Formation & Insertion de TAMA contribue à la prévention de la récidive et à la réinsertion post-carcérale.

## ● COORDONNÉES

**Coordinatrice**

**Tél :** 02 69 62 62 72

**Fax :** 02 69 62 10 85

**E-mail :** formation-insertion@tama-mayotte.com

## ● PUBLIC VISÉ

- ▶ Les détenus de la Maison d'Arrêt

## ● PRESTATIONS

- ▶ L'enseignement des savoirs de base : l'enseignement du français vise en priorité l'acquisition d'une compétence de communication orale à l'intérieur de la prison mais également en vue de leur future réinsertion. Cela permet aux détenus de faire face le plus efficacement possible à des situations concrètes de la vie quotidienne.
- ▶ L'accès à la culture et au sport : des actions à dimension sociale et culturelle sont également mises en place : arts plastiques, musique, ateliers d'écriture, théâtre, sport.
- ▶ Le dispositif organise également des sessions d'apprentissage du code de la route avec des examens se déroulant au sein même de la maison d'arrêt.



## TAMA - ITEP Mar'Ylang

### ● PRÉSENTATION DU SERVICE

Créé en 2005 pour répondre à des problématiques de déscolarisation et de carences éducatives sur l'île de Mayotte, le centre Mar'Ylang a obtenu en décembre 2012 l'agrément ITEP, Institut Thérapeutique Éducatif et Pédagogique. Seul ITEP implanté sur Mayotte, Mar'Ylang accueille 210 jours par an, 24 filles et garçons, de 8 à 18 ans en internat ou semi-internat.

### ● COORDONNÉES

**Directeur**

Tél : 06 39 29 17 34

E-mail : [dphs@tama-mayotte.com](mailto:dphs@tama-mayotte.com)

**Chef de service**

Tél : 06 39 69 96 54 / 02 69 62 46 10

Fax : 02 69 62 10 09

E-mail : [marylang@tama-mayotte.com](mailto:marylang@tama-mayotte.com)

### ● PUBLIC VISÉ

Les enfants et jeunes accueillis présentent des « difficultés psychologiques dont l'expression, notamment l'intensité des troubles du comportement, perturbe gravement la socialisation et l'accès aux apprentissages ». Ainsi, « ces enfants, adolescents et jeunes adultes se trouvent, malgré des potentialités intellectuelles et cognitives préservées, engagés dans un processus handicapant qui nécessite le recours à des actions conjuguées et un accompagnement personnalisé... » (décret du 6 janvier 2005).

L'orientation des usagers vers l'ITEP Mar'Ylang est notifiée par la Commission des Droits et de l'Autonomie des Personnes Handicapées de la Maison des Personnes Handicapées de Mayotte (MPHM).

### ● PRESTATIONS

L'ITEP Mar'Ylang est un lieu d'éducation et de soins, dans le double sens de « prendre soin » et de « soigner ». Il assure ainsi :

- ▶ Un accompagnement au développement et à la socialisation des jeunes,
- ▶ La scolarisation des enfants, selon des modalités adaptées pour leur redonner l'envie d'apprendre,
- ▶ Le maintien du lien des enfants et adolescents avec leur milieu familial et social,
- ▶ Les soins et rééducations afin de favoriser la réversibilité de leurs troubles.

Les usagers sont accueillis du lundi au vendredi dans le cadre d'une prise en charge globale un d'un parcours individualisé.



# TAMA - La Maison Pour Tous de Miréréni

## ● PRÉSENTATION DU SERVICE

Depuis février 2012, le service animation de l'association TAMA est établi au sein de la Maison Pour Tous de Miréréni. L'établissement a été mis à disposition de TAMA par la commune de Tsingoni dans l'optique de contribuer au développement culturel et social du village et de favoriser la mise en place d'actions de proximité.

## ● COORDONNÉES

### **Chef de service**

Tél : 06 39 29 10 64 / 02 69 62 21 22

Fax : 02 69 62 21 23

E-mail : mpt@tama-mayotte.com

Animateur jeune : 06 39 25 77 99

## ● PUBLIC VISÉ

- ▶ Le secteur Enfance accueille les mineurs entre 6 et 11 ans.
- ▶ Le secteur Jeune accueille les adolescents et jeunes adultes âgés de 12 à 25 ans.

## ● PRESTATIONS

### ▶ Le secteur Enfance

Service permanent dédié aux 6-11 ans, il propose un accueil toute l'année, vacances scolaires comprises. Ses activités s'organisent autour de l'accompagnement scolaire, d'ateliers d'écriture, d'arts plastiques, de lecture ou encore de contes et légendes... Ce secteur propose également un centre de loisirs primaire, des classes de découvertes ainsi que des séjours de vacances ACM (Accueil Collectif de Mineurs).

### ▶ Le secteur Jeunes

Ouvert aux 12-25 ans, il fonctionne en accès libre toute l'année, et propose des ateliers adaptés à chaque tranche d'âges : accompagnement de projet, soutien scolaire, cours d'informatique, activités sportives, sorties week-end et séjours ACM. Le secteur Jeunes fait partie du réseau départemental Information Jeunesse.

### ▶ Le secteur Adultes & vie sociale

Il s'articule autour d'activités sportives, d'ateliers culturels et de sorties découvertes. La Maison Pour Tous de Miréréni offre également une plateforme de services destinée à faciliter l'accès aux différents services publics : permanences des administrations et services publics (CAF, Mission Locale, associations d'insertion...), démarches administratives



# Vice Rectorat – Service social

## ● PRÉSENTATION DU SERVICE

- ▶ 1 conseillère technique auprès du vice recteur, responsable du service
- ▶ 13 assistants sociaux intervenant dans les 29 établissements scolaires du second degré.

## ● COORDONNÉES

**Vice-Rectorat de Mayotte**  
Service Social  
Rue de l'internat  
97600 Mamoudzou

**Tél :** 02 69 61 29 92  
**Fax :** 02 69 61 89 94  
**E-mail :** ce.social@ac-mayotte.fr

## ● PUBLIC VISÉ

- ▶ Les élèves et leur famille.

## ● PRESTATIONS

- ▶ Protéger les enfants en risque de danger ou en danger en lien avec l'autorité administrative (le Conseil Général ou l'autorité ou judiciaire (le Parquet)).
- ▶ Assurer l'accompagnement social des élèves en difficulté afin de leur permettre de mener au mieux leur scolarité
- ▶ Prévenir le décrochage, la rupture scolaire en lien avec tous les acteurs de l'établissement.
- ▶ Impulser des actions collectives dans le cadre de la citoyenneté, du soutien à la parentalité en lien avec les acteurs de l'établissement et les partenaires extérieurs.
- ▶ Accueillir les élèves, leurs familles lors de permanences hebdomadaires dans chaque établissement
- ▶ Participer à différentes instances internes de l'établissement (Commission de suivi des élèves – commission de fonds sociaux – CESC...)
- ▶ Assurer des liaisons étroites avec les services extérieurs, en participant à des synthèses, des groupes de travail...
- ▶ Faire le lien avec les familles en se rendant à leur domicile, notamment dans les situations urgentes.





# EMPLOI





## ACE Pôle M'SAIDIHE

### — DÉSIGNATION —

**ACE** : Apprendre Construire Ensemble

**Pôle M'SAIDIHE** : la Médiation Sociale et l'Accompagnement par l'Interface et le Dialogue pour l'Insertion du Handicap dans l'Emploi

### — PRÉSENTATION DU SERVICE —

**M'saidihe** est une plateforme d'insertion socioprofessionnelle, d'interface de communication (traduction) en langue des signes et de formations spécifiques conventionnée par la DIECCTE, l'Agefiph et la CNFPT. Nos publics sont les personnes bénéficiaires de la Reconnaissance de la Qualité de Travailleurs Handicapés délivrée par la Maison des Personnes Handicapées.

**Son objectif** est d'accompagner les travailleurs handicapés, les entreprises et les professionnels dans les domaines suivants :

- accompagnement spécialisé
- formations spécifiques
- traduction en langue des signes

### — COORDONNÉES —

**ACE – Pôle M'SAIDIHE** :  
Rue des Manguiers  
Mamoudzou  
BP 800 Kawéni  
97600 Mamoudzou  
Tél : 02 69 62 13 64  
GSM pro : 06 39 69 20 35

**E-mails** :  
**Directeur**  
pascal.rolland@ace-mayotte.fr  
**Coordonnatrice**  
chantal.ballager@ace-mayotte.fr  
**Chargée de l'accompagnement et formatrice**  
echat@ace-mayotte.fr

### — PUBLIC VISÉ —

Toutes personnes handicapées de + 16 ans  
Tous salariés et employeurs des secteurs publics et privés  
Toutes administrations et entreprises

### — PRESTATIONS —

**M'saidihe propose** :

- des accompagnements spécialisés de demandeurs d'emploi et travailleurs handicapés,
- des formations collectives adaptées pour des personnes handicapées de + 16 ans en lutte contre l'illettrisme, remise à niveau des savoirs de base de niveau VII, VI et V,
- des formations en langue des signes en milieu professionnel pour les professionnels accueillant du public déficient auditif ou employeurs de salariés sourds,
- l'interface de communication en langue des signes (traduction)
- toutes actions de promotion, de lutte, de sensibilisation sur le handicap et d'insertion des personnes handicapées



# ADSM

## — DÉSIGNATION —

Association pour les Déficients Sensoriels de Mayotte  
Service d'insertion professionnelle

## — PRÉSENTATION DU SERVICE —

L'ADSM gère un Service d'Insertion Professionnelle et d'Accompagnement Social au profit de jeunes déficients sensoriels (déficients auditifs ou déficients visuels)

## — COORDONNÉES —

### ADSM

46 bis, Rue de l'Eglise Cavani Massimoni 97600 Mamoudzou

Tél : 02 69 61 15 20

Fax : 02 69 63 40 20

### Direction

E-mail : [adsm.direction@orange.fr](mailto:adsm.direction@orange.fr)

### Conseiller en Insertion Sociale et Professionnelle

Tél : 06 39 22 40 64

E-mail : [saandani-cip@live.fr](mailto:saandani-cip@live.fr)

## — PUBLIC VISÉ —

Public déficient auditif et visuel de plus de 16 ans dans une démarche d'insertion sociale et professionnelle

## — PRESTATIONS —

- ▶ Accompagnement et soutien psychologique du jeune adulte
- ▶ Aides à la recherche d'emploi
- ▶ Accompagnement dans l'élaboration de projets individuels
- ▶ Recherche de stages professionnels
- ▶ Apprentissage LSF pour les jeunes sourds
- ▶ Locomotion et Activités de la Vie Journalière pour les aveugles
- ▶ Accompagnement dans l'adaptation du lieu de vie
- ▶ Insertion dans les activités de loisirs de la ville
- ▶ Aide à la définition et l'adaptation du projet de vie
- ▶ Accompagnement des personnes dans leurs parcours d'insertion sociale et professionnelle (logement, santé, loisir...)



# BGE

## ● DÉSIGNATION

EnsemBle pour aGir et Entreprendre

## ● PRÉSENTATION DU SERVICE

BGE Mayotte est une association qui conseille dans les démarches de création d'entreprise et aide au montage de projets. De plus la BGE suit les jeunes entreprises pendant plusieurs années afin de les aider à structurer et pérenniser leur activité.

## ● COORDONNÉES

**BGE**

12 rue de la briqueterie - Cavani Mamoudzou - 97600 Mamoudzou

**Tél :** 02 69 61 13 82

**Fax :** 02 69 61 13 87

**E-mail :** [contact@bgmayotte.com](mailto:contact@bgmayotte.com)

**Site internet :** [www.boutiques-de-gestion.com](http://www.boutiques-de-gestion.com)

**Horaires :** Ouvert du lundi au vendredi de 7h à 12h et de 13h à 16h

## ● PUBLIC VISÉ

Tout public ayant un projet ou même juste une idée de création d'entreprise.

## ● PRESTATIONS

- ▶ Accompagnement lié à la création d'entreprises
- ▶ Aide à la réalisation d'une étude de marché
- ▶ Orientation vers les personnes ressources
- ▶ Conseils en gestion
- ▶ Aide au montage de demandes de financement
- ▶ Suivi du démarrage de l'activité



# BSMA

## — DÉSIGNATION —

Bataillon du Service Militaire Adapté

## — PRÉSENTATION DU SERVICE —

Implanté à Combani, le Service Militaire Adapté aide au développement économique et social de Mayotte depuis 1988.

Chaque année le BSMA forme près de 500 stagiaires dans 21 métiers.

**Son objectif est l'insertion des jeunes Mahorais dans le monde du travail.**

## — COORDONNÉES —

### Cellule de recrutement

**GSM :** 06.39.09.06.72

**Tél :** 02.69.60.87.62

**E-mail :** [recrutement@bsma-mayotte.com](mailto:recrutement@bsma-mayotte.com)

**Web :** [bsma-mayotte.com](http://bsma-mayotte.com)

### Cellule Insertion entreprise

**GSM :** 06.39.09.06.73

**Tél :** 02.69.60.87.59

**Fax :** 02.69.60.87.59

**E-mail :**

[gisma.mayotte.insertion@orange.fr](mailto:gisma.mayotte.insertion@orange.fr)

### Horaires

Du Lundi au Vendredi : de 8h à 11h ;

Lundi, Mardi et Jeudi : de 14h à 16h ;

Au BSMA à Combani

## — PUBLIC VISÉ —

- ▶ Jeune homme ou femme âgé de 18 à 25 ans
- ▶ Apte médicalement
- ▶ Nationalité française
- ▶ Non diplômé ou diplômé sans expérience professionnelle
- ▶ JAPD effectuée

## — PRESTATIONS —

Le BSMA dispense une formation préprofessionnelle dans un cadre militaire dans différents métiers.

Etre volontaire stagiaire permet d'apprendre un métier et d'augmenter ses chances de trouver un travail durable.

Vous êtes en difficultés scolaires, ayez le réflexe BSMA et rejoignez le pour un contrat de formation de 1 an.

En 2014, 3 stages de formation d'une durée de 6 mois seront ouverts aux jeunes mahorais diplômés à la recherche d'une première expérience professionnelle.



# Commune de Chiconi – Service emploi

## COORDONNÉES

### Mairie de Chiconi

97670 Chiconi

Tél : 02 69 62 16 90

Fax : 02 69 62 30 49

E-mail : mairie-chiconi@wanadoo.fr

## PUBLIC VISÉ

- ▶ Tout public
- ▶ Pour s'inscrire à pôle emploi, il faut être âgé de 16 à 65 ans, si ne bénéficie pas des aides ou Allocations.
- ▶ Munir de pièce d'identité, sécurité sociale, téléphone et de séjour pour les étrangers.
- ▶ Toutes personnes qui ne viennent pas actualiser leur demande seront radiées et perdront leur ancienneté.

## PRESTATIONS

- ▶ Accueil
- ▶ Informer et orienter les administrés
- ▶ Pré inscription des demandeurs d'emploi, puis déposé au pôle emploi
- ▶ Laisser des coordonner pour un travail ou une formation
- ▶ Récupérer les dossiers des CES et FOND DE CHOMAGE
- ▶ Pointer les demandeurs d'emplois tous les 25 du 3ème mois



# Commune de Tsingoni - Service emploi

## COORDONNÉES

### Mairie de Tsingoni

Place Zouber Adinani

97680 Tsingoni

Tél : 02 69 62 17 91

Fax : 02 69 62 43 36

E-mail : [mairie.tsingoni@stoinet.com](mailto:mairie.tsingoni@stoinet.com)

Les horaires : 7h15 à 16h00 du lundi au jeudi

Le vendredi de 7h30 à 11h15

## PRESTATIONS

- ▶ Accueil du public
- ▶ Informer
- ▶ Inscription de demandeur d'emploi
- ▶ Renouvellement
- ▶ Pointage



## CRIJ



### ● DÉSIGNATION

Centre Régional d'Information Jeunesse

### ● PRÉSENTATION DU SERVICE

Notre mission est de rendre l'information accessible aux jeunes. Et ce, dans tous les domaines. Notre volonté est de contribuer à leur autonomie.

### ● COORDONNÉES

**CRIJ**

Rond point de Stade de Cavani  
BP. 14 Kawéni - 97600 MAMAOUZOU

**Tél. :** 02.69.61.29.17

**Fax :** 02.69.61.09.07

**E-mail :** cijmayotte@wanadoo.fr

### ● PUBLIC VISÉ

Jeunes de 16/ 25 ans voire plus

### ● PRESTATIONS

- ▶ Salle Multimédia et de documentation
- ▶ Organisation de forums thématiques
- ▶ Accompagnement sur des ateliers CV et lettre de motivation
- ▶ Mobilisations du Réseau Point Informations Jeunesse pour informer, sensibiliser, prévenir et impliquer le public
- ▶ Repérage de jeunes chômeurs sans qualification en vue de leur orientation vers les structures adaptées.



# DIECCTE



## ● DÉSIGNATION

Direction des entreprises, de la concurrence, de la consommation, du travail et de l'emploi

## ● COORDONNÉES

### DIECCTE

B.P 174 3 bis Mahabou

97600 Mamoudzou

Tél. : 02.69.61.16.57

Fax : 02.69.61.03.37

E-mail : [directiondd-976.direction@travail.gouv.fr](mailto:directiondd-976.direction@travail.gouv.fr)

## ● PUBLIC VISÉ

Tout public (porteur de projet, des demandeurs d'emplois, des chômeurs...).  
Il faut être inscrit au pôle Emploi, et vivre sur le territoire de manière régulière.

## ● PRESTATIONS

- ▶ Le droit de chômage partiel
- ▶ Mesure d'aides à l'emploi :
  - « Le Contrat d'Orientation »
  - « Le Contrat d'Apprentissage »
  - « Le Contrat de Qualification »
  - « Le Contrat Emploi Solidarité »
  - « Le Contrat de Retour à l'Emploi »
  - « La Convention de Formation et d'Adaptation du Fonds National pour l'Emploi » - ( Employeurs, PME, Groupements d'entreprises)
  - « La Prime pour l'Emploi des Jeunes »
- ▶ Aide les jeunes dans leurs projets : Le Projet Initiative Jeune Création (PIJ)
- ▶ ACCRE (L'aide aux Chômeurs Créateurs ou Repreneurs d'Entreprises)



# M'SIKANO Solidaires Pour l'Emploi

## ● PRÉSENTATION DU SERVICE

**M'sikano** est une association intermédiaire d'insertion par l'activité économique. Créée en août 2010 et début d'activités le 01 décembre 2010, la zone d'intervention de la structure s'étend sur la Région Centre et Sud de Mayotte. Elle a pour mission d'accompagner vers l'emploi des personnes en difficultés d'insertion sociales et professionnelles.

## ● COORDONNÉES

### **M'sikano solidaires pour l'emploi**

Quartier Bombajou

B.P 120

97640 SADA

Tél: 0269 61 91 27 -Fax 0269 61 91 28

### **Horaires**

Du lundi au jeudi: 8h-12h et 13h-17h

Le vendredi: 8h-12h et 13h-16h

### **Permanences décentralisées**

Combani : 06 39 26 44 62

Ouangani : 06 39 26 71 85

Chiconi • Dembénì • Bandrélé

0639 69 85 34

Bouéni • Kani -Kéli • Chirongui

0639 69 29 41

## ● PUBLIC VISÉ

- ▶ Toutes personnes à la recherche d'emploi et en difficultés d'insertion sociales et professionnelles
- ▶ Inscrites ou non au Pôle Emploi
- ▶ Nationalité française
- ▶ Nationalité étrangère, avec Séjour valable et autorisé à travailler
- ▶ Les personnes handicapées

## ● PRESTATIONS

Accueil, information et orientation du public

Suivi et accompagnement socioprofessionnel des demandeurs d'emploi pour permettre l'accès vers l'emploi durable.

Mise à disposition du personnel

L'association embauche des personnes sans emploi rencontrant des difficultés sociales et professionnelles particulières, en vue de faciliter leur insertion professionnelle en les mettant à titre onéreux à disposition de personnes physiques ou morales

### **AVANTAGES :**

- ▶ Pour les particuliers: réduction nette d'impôts de 50% des sommes facturées pour les emplois familiaux.
- ▶ Vous êtes facturés au temps passé par l'intervenant.
- ▶ Vous participez au projet de retour à l'emploi d'une personne.
- ▶ Pour les particuliers et entreprises : vous êtes libérés de toutes les démarches administratives.



# MLM

## ● DÉSIGNATION

Mission Locale Mayotte

## ● COORDONNÉES

### MLM

Rue du stade de Cavani

97600 Mamoudzou

Tél. : 0269. 610.309

Fax : 0269. 610. 504

E-mail : mission-locale-de-mayotte@wanadoo.fr

### Antenne du Centre

Rue du Général de Gaulle

Tsararano

97660 Dembeni

Tél : 02.69.61.10.93

Fax : 02.69.60.22.95

E-mail : amin.mlocale@wanadoo.fr

## ● PUBLIC VISÉ

- ▶ Jeunes de 16 à 25 ans
- ▶ il ne faut pas être dans le cursus scolaire
- ▶ il ne faut pas être dans la démarche active d'insertion sociale et professionnelle.
- ▶ Il faut fournir ces pièces :
  - photocopie de la carte nationale d'identité ou carte de séjour
  - photocopies de certificat (de scolarité ou radiation), relevé de notes ou les 3 derniers bulletins ou diplôme
  - Attestation de sécurité sociale Document à fournir pour s'inscrire à la Mission Local
  - Facture d'EDM ou SOGEA
  - 1 photo d'identité

## ● PRESTATIONS

- ▶ Un accompagnement des jeunes dans leur démarche d'insertion (accueil, information, orientation professionnelle, propositions de formation)
- ▶ Un suivi médical
- ▶ Un correspondant chargé de l'ARE et rédaction des Curriculum Vitae, des lettres de motivations, de demande d'emploi, suivi individualisé et personnalisé, rédaction de projets divers
- ▶ Un correspondant chargé de la mobilité (les hors Mayotte)
- ▶ Un psychologue
- ▶ Des conseillers techniques / CIP
- ▶ Des accueils décentralisés dans les communes
- ▶ Développer un partenariat avec les autres acteurs du secteur professionnel (Mairie, CG, DTEFP, Emploi, Les Entreprises, Association)



# MRSA

## — DÉSIGNATION

Le dispositif Revenu Solidarité Active est géré par la DGA/SDS au Conseil général de Mayotte

## — PRÉSENTATION DU SERVICE

« assurer à ses bénéficiaires des moyens convenable d'existence afin de lutter contre la pauvreté, d'encourager l'exercice ou le retour à une activité professionnelle et d'aider à l'insertion sociale des bénéficiaires ».

## — COORDONNÉES

Sites d'accueil	Coordonnées
Mamoudzou Sud : M'tsapéré (Centre Médico Social de M'tsapéré)	02.69.64.33.34
Mamoudzou Nord : Aprosasoma (rond-point Méga, Kawéni)	06.39.69.89.03
Nord : UTAS Nord à Dzoumogné	06.39.69.89.04
Centre Est : Dembéni (Ancien locaux câdi, derrière la mairie)	06.39.69.93.06
Centre ouest : UTAS Centre à Chiconi	02.69.64.82.28
Sud : Chirongui, à coté de la nouvelle mosquée de vendredi	06.39.69.88.95
Petite Terre : Labattoir (rue de l'hôtel de ville, en face de la mairie, derrière la poste)	06.39.69.89.02
La Direction (Rond-point Zone Nél)	Tél : 02.69.62.00.82 Fax : 02.69.62.50.87

## — PRESTATIONS

Mise en place depuis le 1er janvier 2012 par le Département, et ce, conformément au décret n°2011-2097 du 30 décembre 2011 portant extension et adaptation du RSA au Département de Mayotte, le RSA a pour mission principale d'accompagner les bénéficiaires du RSA (BRSA) jusqu'à leur insertion sociale et surtout professionnelle. La volonté des politiques a été de sectoriser le service afin de rester proche de la population, d'où la création des 7 sites.

## — PUBLIC VISÉ

Toute personne résident à Mayotte de manière stable et effective et répondant aux conditions d'éligibilité suivantes :

- ▶ Être âgé(e) de plus de 25 ans. Cette condition n'est pas exigée si vous attendez un enfant ou si vous assumez la charge effective d'au moins un enfant vivant au foyer.
- ▶ Être de nationalité française. Si vous êtes ressortissant(e) européen(ne), vous devez justifier d'un droit au séjour. Si vous êtes étranger(ère), vous devez être en possession d'un titre de séjour en cours de validité d'au moins 15 ans avec autorisation de travailler.

Vous percevrez l'allocation RSA si vous ne disposez pas de ressources ou si celles-ci sont inférieures au montant du RSA auquel vous ouvrez droit.



# OIDF

## ● DÉSIGNATION

OIDF (Organisation – Ingénierie – Développement – Formation)

## ● PRÉSENTATION DU SERVICE

Organisation de formation professionnelle pour adultes

## ● COORDONNÉES

Impasse Jardin Fleuri B-P 64  
97600 MAMOUDZOU

Tél : 02 69 61 10 79

Fax : 02 69 61 19 71

E-mail : [formation@oidf.fr](mailto:formation@oidf.fr)

## ● PUBLIC VISÉ

S'adresse aux demandeurs d'emploi jeunes ou adultes fortement motivés pour entamer ou pour suivre un projet de formation dans le domaine visé.

## ● PRESTATIONS

- ▶ Actions de formations de la DFPI
- ▶ Formation continue
- ▶ Opcalia - Agefome
- ▶ Pôle Emploi
- ▶ Préfecture
- ▶ CNFPT



# Pôle emploi

## COORDONNÉES

### Pôle emploi

Immeuble Coralium  
Route Nationale BP 281 Kaweni  
97600 Mamoudzou  
Tél. : 02.69.61.21.04  
Fax : 02.69.61.21.14  
E-mail : ak.mayotte@pole-emploi.fr

## PUBLIC VISÉ

- ▶ Tout public
- ▶ L'inscription comme demandeur d'emploi est une démarche incontournable pour bénéficier de droits (accompagnement, indemnisation...) ou accéder à certains contrats de travail de type particulier. Cette inscription se fait auprès des services de Pôle emploi et donne lieu à une première évaluation personnalisée des perspectives de reclassement de l'allocataire.
- ▶ Les demandeurs d'emploi sont également tenus de signaler à Pôle Emploi, dans un délai de 72 heures, tout changement intervenu dans leur situation (reprise d'un travail, départ en formation, arrêt maladie...)

## PRESTATIONS

- ▶ Accueillir, inscrire, indemniser, orienter et accompagner les demandeurs d'emploi dans sa recherche d'emploi. Pôle emploi accueille également les personnes en activité qui souhaitent évoluer dans leur projet professionnel, ou les salariés en situation précaire qui recherchent un emploi durable.
- ▶ Le demandeur d'emploi peut disposer d'un conseiller personnel pour l'accompagner dans ses démarches, d'une information et d'une orientation adaptée, d'actions de formation, des mesures d'aide à l'embauche et d'aides à la mobilité et à la reprise d'emploi.
- ▶ Pôle emploi propose également une gamme complète de services aux entreprises. Il les accompagne dans tous leurs recrutements : analyse des besoins, sélection des candidats, information sur les mesures d'aide à l'embauche et assure le recouvrement des cotisations au titre de l'assurance chômage.



# Tifaki Hazi

## ● PRÉSENTATION DU SERVICE

Tifaki Hazi agit à toutes les étapes du parcours professionnel des demandeurs d'emploi. Elle met en place un accompagnement social et professionnel personnalisé permettant le retour vers un emploi durable. Cela implique la mobilisation de professionnels compétents en matière de diagnostic, d'orientation et d'accompagnement au projet et un suivi spécifique de la mise au travail.

## ● COORDONNÉES

### **Tifaki Hazi**

12, Boulevard du stade de Cavani B.P. 687  
97 600 Mamoudzou

**Tél :** 02 69 62 46 46

**Fax :** 02 69 62 81 66

**E-mail :** tifaki.hazi@wanadoo.fr

## ● PUBLIC VISÉ

L'association accueille des « personnes sans emplois rencontrant des difficultés sociales et professionnelles particulières » et notamment :

- ▶ les jeunes en grandes difficultés
- ▶ les demandeurs d'emploi de longue durée
- ▶ les personnes de plus de 50 ans
- ▶ les travailleurs handicapés

## ● PRESTATIONS

L'Associations Intermédiaires TIFAKI HAZI fait des mises à disposition de main d'œuvre auprès de particuliers, d'associations, collectivités et entreprises.

### **Particuliers**

- ▶ employés de maison : garde d'enfants, ménage, repassage, jardinages, etc.

### **Entreprises, associations et collectivités**

- ▶ agent d'entretien des locaux, manutention, espaces verts, employés de service, etc





# DÉMARCHES ADMINISTRATIVES





## CDAD



### ● DÉSIGNATION

Conseil Départemental de l'Accès aux Droits

### ● PRÉSENTATION DU SERVICE

Définir une politique d'accès aux droits dans le département, piloter et coordonner les actions en matière d'aide à l'accès au droit.

### ● COORDONNÉES

#### **Tribunal de Grande Instance**

RN 1 - BP 106 Kaweni

97600 Mamoudzou

Tél : 02 69 63 84 43

Ouvert au public tous les jours  
du lundi au vendredi de 8h00 à  
12h00 et de 13h30 à 16h30

#### **Permanences d'accès au droit :**

##### **Greffé détaché de Sada**

Ouvert au public le dernier vendredi  
du mois de 9h00 à 13h00

##### **Greffé détaché de Bandréle**

Ouvert au public le deuxième lundi du  
mois de 9h00 à 13h00

##### **Greffé détaché de la maison d'arrêt de Majicavo**

Ouvert au public le dernier vendredi  
du mois de 9h00 à 11h00

### ● PUBLIC VISÉ

Consultations publiques pour toutes les personnes nécessitant des conseils ou de l'aide en matière d'accès aux droits.

Travail en réseau avec l'ensemble des partenaires institutionnels et associatifs de l'île.

### ● PRESTATIONS

Accueil, information et orientation à caractère juridique totalement gratuit  
Interventions diverses sur des problèmes de droit dans les administrations ou les structures associatives.

En fonction de la situation, un bon de consultation juridique gratuite avec un avocat peut être délivré suite à une convention qui a été signée entre le CDAD de Mayotte et l'Ordre des avocats de Mayotte.



# Commune de Chiconi – Service état civil

## COORDONNÉES

### Mairie de Chiconi

97670 Chiconi

Tél : 02 69 62 16 90

Fax : 02 69 62 30 49

E-mail : mairie-chiconi@wanadoo.fr

## PUBLIC VISÉ

- ▶ Il faut être enregistré à la mairie de Chiconi pour toute délivrance d'un acte.

## PRESTATIONS

- ▶ Accueil et renseignement du public
- ▶ Informer les administrés, organismes divers dans les cas prévus par les textes
- ▶ Recevoir les déclarations et d'en dresser acte (de naissance, de décès, enfant sans vie, de reconnaissance, de dation de nom,)
- ▶ Recevoir les déclarations de reprise de vie commune et d'en dresser acte
- ▶ Recevoir les déclarations parentales conjointes de changement de nom de l'enfant mineur et d'en dresser acte
- ▶ Établissement du dossier de mariage et préparation de la salle
- ▶ Procéder à l'audition préalable
- ▶ Le recensement militaire
- ▶ Attestation d'accueil
- ▶ Demande de titre d'identité (CNI et Passeports)



Il informe les administrés, organismes divers dans les cas prévus par les textes :

- ▶ INSEE
- ▶ DASS
- ▶ Tribunal
- ▶ Service des impôts
- ▶ Consulats, etc



# Commune de Tsingoni - Service état civil

## COORDONNÉES

### Mairie de Tsingoni

Placer Zouber Adinani

97680 Tsingoni

Tél : 02 69 62 17 91

Fax : 02 69 62 43 36

E-mail : mairie.tsingoni@stoinet.com

Les horaires : 7h15 à 16h00 du lundi au jeudi

Le vendredi de 7h30 à 11h15

## PRESTATIONS

- ▶ Accueillir du public
- ▶ Délivrance des extraits de naissance et d'acte de mariage
- ▶ Déclaration de naissance (délai de 3 jours)
- ▶ Déclaration de décès (sur 24h au-delà le dossier sera transmis au tribunal)
- ▶ Délivrance des actes de décès
- ▶ Mariage sur RDV, audition avant le mariage/ vérification du dossier/ dossier complet un délai de 10 jours à partir de la date d'affiche de la publication de mariage.
- ▶ Reconnaissance / changement de nom
- ▶ Etablissement des livrets de famille
- ▶ Délivrance des autorisations parentales de sortie du territoire pour les mineurs

### Service des Cartes Nationales d'Identité / Passeports

- ▶ Réception public du lundi au jeudi : de 7h15 à 11h45 de 13h00 à 15h00
- ▶ Le vendredi : dépôt de dossier à la préfecture
- ▶ Etablissement des dossiers de demande de passeport biométrique
- ▶ Etablissement des dossiers de demande de carte d'identité



# Défenseurs des droits



## ●— PRESTATIONS

Il existe à Mayotte 2 déléguées du Défenseur Des Droits qui assurent des permanences gratuites à destination de toute personne qui s'estime lésée dans ses droits et libertés.

## ●— COORDONNÉES

**1ère déléguée du Défenseur Des Droits : 06 39 69 70 00**

**Permanences :**

- ▶ Mardi après-midi à la DIECCTE
- ▶ Jeudi après-midi à la Préfecture

**2ème déléguée du Défenseur Des Droits : 06 39 27 60 00**

**Permanences :**

- ▶ Mercredi après-midi à l'IREPS, rue du dispensaire Mtsapéré
- ▶ Vendredi après-midi à l'IREPS, rue du dispensaire Mtsapéré

## ●— PUBLIC VISÉ

Toute personne physique ou morale, y compris les mineurs

## ●— PRESTATIONS

**Mission :** Accueil, écoute, règlement des litiges, information et orientation

**Intervention :** Recherche de toute solution, par la voie de la résolution amiable, permettant de régler un différend constaté dans les 4 domaines suivants :

- ▶ Médiation dans le cadre des relations avec les services publics
- ▶ Défense et promotion de l'intérêt supérieur et les droits de l'enfant
- ▶ Lutte contre les discriminations prohibées par la loi et promotion de l'égalité
- ▶ Respect de la déontologie par les personnes exerçant des activités de sécurité (police, gendarme, etc.)



# Secours Catholique – Pôle « Accès aux droits »

## ● PRESENTATION DU SERVICE

Caritas France/Secours Catholique est membre de la confédération Caritas Internationalis regroupant plus de 163 homologues à travers le monde. Association loi 1901, reconnue d'utilité publique, elle fédère un réseau de 60 000 bénévoles sur l'ensemble des territoires métropolitain et ultramarins notamment au sein de la délégation de Mayotte, présente sur l'île depuis 2002.

Une des grandes difficultés rencontrées par un grand pourcentage de la population est leur situation administrative complexe. La délégation de Mayotte est persuadée qu'en accentuant son effort sur l'information et la défense des droits élémentaires de chacun, un bon nombre de situations de pauvreté pourrait être évité.

## ● COORDONNÉES

### Délégation départementale de Mayotte

21, rue du commerce – BP 1007  
97600 MAMOUDZOU

Tél : 02 69 62 10 10

Fax : 02 69 61 48 25

Mél : [mayotte@secours-catholique.org](mailto:mayotte@secours-catholique.org)

Site internet : <http://mayotte.secours-catholique.org/>

### Centre Nyamba

07, rue de l'hôpital

(Dans le jardin de la mission catholique en face du cinéma)

97600 MAMOUDZOU

Tél/Fax : 02 69 61 48 24

## ● PUBLIC VISÉ

► Toutes personnes françaises ou étrangères ayant des difficultés à faire prévaloir ses droits quels qu'ils soient.

## ● PRESTATIONS

Une permanence du pôle « Accès aux droits » (titre de séjour, ouverture de compte bancaire, affiliation à la sécurité sociale ou aux prestations familiales,...) est tenue tous les samedis matins de 10h à 12h par des bénévoles sur rendez-vous uniquement en téléphonant ou en allant directement au centre Nyamba.





# FAMILLE





## ACFAV

### — DÉSIGNATION —

Association Pour la Condition Féminine et Aide aux Victimes

### — PRÉSENTATION DU SERVICE —

L'ACFAV a deux services :

- ▶ Le Point Info Famille (PIF) a été créé en 2004
- ▶ L'Aide aux Victimes (AAV), créé en 2006.
- ▶ Hébergement d'Urgence et Logement Temporaire (HULT), créé en 2010.

### — COORDONNÉES —

#### ACFAV siège

119 Route Nationale Mtsapéré, quartier Balamanga, 97600 Mamoudzou  
Tél : 02 69 61 29 49

**Service PIF** : 06 39 69 53 71/06 39 69 89 07

**Service Aide Aux Victimes** :

06 39 69 65 98/N° Vert : 55 55

**Service HULT** : 02 69 61 29 49

Fax : 02 69 61 28 59

**E-mails** :

pointinfofamille@acfav-mayotte.fr (PIF)  
aideauxvictimes@acfav-mayotte.fr (AAV)/hebergementdurgence@acfav-mayotte.fr (HULT)

**Site** : acfav-mayotte.fr

#### Ouverture au public :

Permanence au siège du lundi au jeudi : 7h30/12h00 – 13h00/16h00.

### — PUBLIC VISÉ —

Tout public, hommes et femmes

### — PRESTATIONS —

**PIF** :

- ▶ Accueillir, Écouter, Informer, Orienter et Accompagner les personnes et les familles dans les démarches de la vie quotidienne.

**Aide aux Victimes** :

- ▶ Accueillir, Informer et Accompagner les victimes d'infractions pénales dans les démarches visant à la reconnaissance de leurs droits (dépôt de plainte ; constitution de partie civile ; recouvrement des dommages-intérêts.
- ▶ Suivi psychologique.

#### Permanences décentralisées :

**Service PIF** :

- ▶ MJC de Chiconi : lundi 8h00/12h00 - 13h00/15h00.
- ▶ Ancienne Mairie Annexe de Pamandzi : mercredi 8h00/12h00 - 13h00/15h00.
- ▶ Unité d'Action Sociale de Dzoumogné : vendredi 8h00/12h00.

**Service AAV** :

- ▶ Hôpital de Kahani, salle polyvalente : lundi 8h00/12h00.
- ▶ Hôpital de Dzoumogné : mardi 13h00/16h00.
- ▶ Tribunal de Grande Instance : les mercredis d'audiences correctionnelles.
- ▶ Maternité de M'ramadoudou : jeudi 8h00/12h00.

#### Hébergement d'Urgence et Logement Temporaire :

- ▶ Accueillir les personnes victimes de violences, d'incendie, d'inondation, ou d'e pulsion dans un logement d'urgence ou temporaire.
- ▶ Accompagner les personnes vers l'accès à un logement autonome et/ou vers une insertion professionnelle.
- ▶ Ne sont admissibles en logement temporaire que les personnes de nationalité française ou en situation régulière sur le territoire.



# CAF

## — DÉSIGNATION —

Etablissement des Allocations Familiales de Mayotte

## — PRÉSENTATION DU SERVICE —

L'Etablissement des Allocations Familiales sert des prestations qui ont pour but de contribuer à la prise en charge des frais liés à l'éducation et à l'entretien des enfants.

## — COORDONNÉES —

### Nos guichets sont ouverts :

Du lundi au jeudi de 8h00 à 15h00  
et le vendredi de 8h00 à 12h00

### Vous pouvez nous écrire à :

Etablissement des Allocations  
Familiales de Mayotte  
Angle des rues des Ateliers et de la  
grande Traversée  
Zone industrielle de Kawéni  
97600 Mamoudzou

### Vous pouvez nous téléphoner

- service des prestations :  
02 69 60 67 67
- service social :  
02 69 60 85 57 ou 02 69 60 85 53

### Nous adresser un fax :

- service des prestations :  
02 69 60 67 68
- service social : 02 69 60 85 63

## — PUBLIC VISÉ —

### Pour être allocataire il faut :

- avoir à votre charge 1 ou plusieurs enfants dont la filiation est établie à votre égard ou avoir à votre charge 1 ou plusieurs enfants recueilli, adopté ou confié
- résider de façon effective et permanente à Mayotte
- ne pas percevoir de prestations familiales pour ces mêmes enfants ou d'un autre régime
- si vous êtes de nationalité étrangère : être en situation de séjour régulier, être en possession d'un titre de séjour en vigueur à Mayotte et justifier de plusieurs années de résidence à Mayotte

## — PRESTATIONS —

### Celles servies sans condition de ressources :

- Allocations Familiales

### Celles servies sous conditions de ressources :

- Allocation de logement
- Allocation de rentrée scolaire
- Allocation pour adulte handicapé
- L'action sociale exercée en faveur des familles en difficulté
- Versement du RSA





# CCAS de SADA

## — DÉSIGNATION —

Centre Communal d'Action Social de SADA

## — PRÉSENTATION DU SERVICE —

Le rôle du CCAS est d'animer l'action sociale dans la commune. Il effectue de nombreuses actions vers les parties de la population entrant dans son domaine d'intervention (aides légales et facultatives, aides aux personnes âgées, aides aux familles en difficulté, ...).

## — COORDONNÉES —

**Responsable du service social**

Tél : 02 69 62 08 08

GSM : 06 39 69 65 85

## — PUBLIC VISÉ —

Familles en difficulté

Les personnes âgées

## — PRESTATIONS —

- ▶ Accueillir le public
- ▶ Identification et qualification des demandes sociales
- ▶ Informer
- ▶ Renseigner le public
- ▶ Faire de l'accompagnement
- ▶ Suivi des dossiers en cours
- ▶ Travailler avec les différents organismes sociaux
- ▶ Faire une demande d'ASV (Allocation Vieillesse)
- ▶ Faire une demande d'ASPA (Allocation Spéciale Personne Agée)
- ▶ Les demandes de LATs
- ▶ Demande d'aide pour les personnes âgées
- ▶ Faire un renouvellement tous les ans pour l'ASPA, l'ASV, ASPH et T-P

Projets :

- ▶ Organiser un voyage groupé pour personnes âgées avec le CSSM qui pourrait financer avec la Mairie une partie du voyage et l'autre partie par l'ADOM (le billet pour Paris).
- ▶ Une sortie avec les personnes âgées dans les alentours de la commune



# CCAS de TSINGONI

## — DÉSIGNATION —

Centre Communal d'Action Social de TSINGONI

## — PRÉSENTATION DU SERVICE —

Le rôle du CCAS est d'animer l'action sociale dans la commune. Il effectue de nombreuses actions vers les parties de la population entrant dans son domaine d'intervention (aides légales et facultatives, aides aux personnes âgées, aides aux familles en difficulté, ...).

## — COORDONNÉES —

Tél : 02 69 62 43 13

GSM : 06 39 05 94 44

Fax : 02 69 61 76 82

### Horaires :

- ▶ 8h00 à 11h45 et de 13h00 à 16h00 du lundi au jeudi
- ▶ Le vendredi de 7h30 à 11h15

## — PUBLIC VISÉ —

Familles en difficulté

Les personnes âgées

## — PRESTATIONS —

- ▶ Accueillir le public
- ▶ Identification et qualification des demandes sociales
- ▶ Informer
- ▶ Renseigner le public
- ▶ Faire de l'accompagnement
- ▶ Suivi des dossiers en cours
- ▶ Travailler avec les différents organismes sociaux
- ▶ Faire une demande d'ASV (Allocation Vieillesse)
- ▶ Faire une demande d'ASPA (Allocation Spéciale Personne Agée)
- ▶ Les demandes de LATS
- ▶ Demande d'aide pour les personnes âgées
- ▶ Faire un renouvellement tous les ans pour l'ASPA, l'ASV, ASPH et T-P

Projets :

- ▶ Organiser un voyage groupé pour personnes âgées avec le CSSM qui pourrait financer avec la Mairie une partie du voyage et l'autre partie par l'ADOM (le billet pour Paris).
- ▶ Une sortie avec les personnes âgées dans les alentours de la commune



# Commune de Chiconi – Politique de la Ville

## — DÉSIGNATION —

Contrat Urbain de Cohésion Sociale

## — PRÉSENTATION DU SERVICE —

Service Politique de la ville de Chiconi - CUCS

## — COORDONNÉES —

Mairie de Chiconi – Place de la mairie  
97670 Chiconi

Tel : 02 69 62 16 90

Fax : 02 69 62 30 49

Mobile : 06 39 69 64 51

Email : [politiqueville-chic@live.fr](mailto:politiqueville-chic@live.fr)

**Horaires d'ouverture :**

Lundi – Jeudi : 08h00 à 16h00

Vendredi : 08h00 à 12h00

## — PUBLIC VISÉ —

Le service politique de la ville est destiné à tout public selon la ou les problématiques

## — PRESTATIONS —

La Politique de la ville est un dispositif national, mis en place pour réduire les inégalités au sein des communes. Elle se réalise grâce à un partenariat entre les différents ministères et les collectivités locales, ainsi que des administrations de l'Etat. Parmi les 9 communes signataires, Chiconi dispose de son Contrat Urbain de Cohésion Sociale – CUCS depuis mars 2007.

Le CUCS de Chiconi est un levier, une occasion d'essayer de résoudre les problèmes auxquels sont confrontés les habitants de Chiconi et de Sohoa. Une équipe est présente, de façon permanente pour animer et coordonner ce dispositif, via des actions concrètes ou des travaux de réflexions sur des problématiques bien déterminées.

Nous agissons, en tenant compte également des axes prioritaires de l'ACSé (Agence Nationale pour la Cohésion Sociale et l'Egalité des Chances). Mais dans tous les cas, la politique de la ville de Chiconi tient à travailler continuellement pour :

- ▶ la réussite éducative des jeunes
- ▶ le développement économique et l'accès à l'emploi des administrés un cadre de vie agréable de la population
- ▶ la prévention de la délinquance des jeunes.

L'équipe politique de la ville travaille en étroite collaboration avec les associations, qui sont des acteurs de développement social sur le territoire.



# Commune de Chiconi – Service social

## COORDONNÉES

### Mairie de Chiconi

97670 Chiconi

Tél : 02 69 62 16 90

Fax : 02 69 62 30 49

E-mail : mairie-chiconi@wanadoo.fr

## PRESTATIONS

Renseigner le public

Identification et qualification des demandes sociales

Inscription d'ASV (Allocation Vieillesse)

Inscription d'ASPA (Allocation Spéciale Personne Agée)

Inscription d'AAH (Allocation Handicapé) et AEH (Allocation Enfant Handicapé)



# Commune de Ouangani – Service Social et Animation

## ● PRÉSENTATION DU SERVICE

Le Service social et le service Animation de la commune de Ouangani ont été mis en place suite à la demande accrue de la population. Ils ont pour but d'aider les personnes venant de leur propre chef, de répertorier les personnes en difficultés et les orienter suivant leur demande. Ils travaillent en collaboration avec le service et les établissements scolaires de la commune pour l'approche des familles et les associations par rapport aux animations afin de mieux occuper les jeunes pendant les vacances scolaires.

Ces services travaillent également en étroite collaboration avec l'assistante sociale de secteur.

## ● COORDONNÉES

Tél : 02 69 62 15 30 / Fax : 02 69 62 09 36

E-mail : mairie.ouangani@hotmail.fr

## ● PUBLIC VISÉ

Tout public (hommes, femmes, enfants).

## ● PRESTATIONS

- ▶ Accompagner des familles en difficultés pour leurs démarches administratives et autres
- ▶ Constitution des dossiers de demande d'aide
- ▶ Accompagner les jeunes en difficultés et leur aider pour leurs recherches de formation
- ▶ Accompagner les associations pour l'élaboration de leurs projets



# Commune de Tsingoni – Politique de la ville

## ● PRÉSENTATION DU SERVICE

Dans le cadre de la mise en place du contrat urbain de la cohésion sociale

## ● COORDONNÉES

### Mairie de Tsingoni

Place Zoubert Adinani

97680 Tsingoni

Tél : 02 69 62 17 91

Fax : 02 69 62 43 36

GSM : 06 39 09 06 80

E-mail : madisoula@yahoo.fr

### Horaires :

7h15 à 16h00 du lundi au jeudi

Le vendredi de 7h30 à 11h15

## ● PRESTATIONS

- ▶ Elaboration du contrat urbain de cohésion
- ▶ Coordination et pilotage du dispositif
- ▶ Développement de projet aux bénéfices des zones prioritaires de la commune
- ▶ Redynamisation du tissu associatif
- ▶ Accompagnement au développement économique et à l'accès à l'emploi
- ▶ Santé
- ▶ Prévention de la délinquance et citoyenneté
- ▶ Habitat cadre de vie



# Commune de Tsingoni - Services techniques

## COORDONNÉES

### Mairie de Tsingoni

Placer Zouber Adinani

97680 Tsingoni

Tél : 02 69 62 17 91

Fax : 02 69 62 43 36

E-mail : [mairie.tsingoni@stoinet.com](mailto:mairie.tsingoni@stoinet.com)

### Les horaires :

Du lundi au jeudi :

de 7h15 à 11h45 - De 12h45 à 16h00

Le vendredi : de 7h15 à 11h15

## PRESTATIONS

- Coordonne la préparation et le suivi des projets communaux (aménagement et construction).
- Préparation des réunions des commissions en collaboration avec les chefs de services
- Suivi financier des opérations d'investissement
- Veille aux procédures de passation des marchés
  - ▶ Urbanisme et foncier
  - ▶ Aménagement et habitat social
  - ▶ Santé environnementale
  - ▶ Interventions techniques (plomberie, menuiserie et électricien)
  - ▶ Accueil / secrétariat (accueil et secrétariat)



# Croix Rouge Française

## ● PRÉSENTATION DU SERVICE

La Croix-Rouge est un mouvement humanitaire international présent dans 186 pays. Elle a pour mission de soulager la souffrance des personnes les plus vulnérables en agissant selon les 7 principes que sont l'Humanité, l'Impartialité, la Neutralité, l'Indépendance, le Volontariat, l'Unité, et l'Universalité. Elle est présente à Mayotte depuis 1998.

## ● COORDONNÉES

**Délégation Territoriale de la Croix-Rouge Française à Mayotte**  
1, route de Vahibé  
97 605 Passamainty  
Tél : 02 69 63 20 39  
Email : dt.mayotte@croix-rouge.fr  
Horaires d'accueil : du lundi au vendredi de 8h à 14h

Président : 06 39 29 18 66  
Directeur : 06 39 69 82 33

**Responsable secourisme :**

GSM : 06 39 09 10 10

**Responsable vestiboutique :**

GSM : 06 39 69 91 89

**Chargée de Mission Equipe Mobile Sociale :**

GSM : 06 39 24 19 95

**Chargée de Mission Aide Alimentaire :**

GSM : 06 39 69 82 34

**Chargée de Mission SIAO :**

GSM : 06 39 69 63 50

## ● PUBLIC VISÉ

- ▶ **Formation secourisme** : tout public (particuliers, entreprises privées...)
- ▶ **Postes de secours** : manifestations grand public
- ▶ **Vestiboutique** : tout public
- ▶ **Equipe Mobile Sociale** : tout public

rencontré en maraude et en défaut d'information

- ▶ **Aide alimentaire** : Tout public orienté par les services sociaux, UTAS, CHM, CAF

## ● PRESTATIONS

### Premiers secours

- ▶ Formations PSC1 (Prévention Secours Civiques niveau 1), PSE1 et PSE2 (Prévention Secours en Equipe niveau 1 et 2), Monitorat
- ▶ Postes de secours, dispositif de premiers secours

### Action sociale

- ▶ Vestiboutique : vente de vêtements de seconde main à petit prix (jeudi et samedi) et aide vestimentaire (gratuit) pour les personnes orientées par les UTAS (mercredi matin)
- ▶ Equipe Mobile Sociale : information et accompagnement à l'accès aux

droits (8 circuits de maraudes sur différentes parties de l'île)

- ▶ Aide alimentaire distribution de bons alimentaires et de lait maternisé
- ▶ Atelier nutrition, hygiène, accès aux droits, santé, ...
- ▶ SIAO : Service Intégré d'Accueil et d'Orientation vers l'hébergement, le logement temporaire et le logement

La **PIROI** (Plateforme d'Intervention Régionale Océan Indien) dispose également de volontaires et d'un stock de matériel prêts à être déployés en cas de catastrophes naturelles.



# CSSM – Pôle social

## — DÉSIGNATION —

Pôle social de la Caisse de Sécurité Sociale de Mayotte

## — PRÉSENTATION DU SERVICE —

**Le Pôle Social de la CSSM est composé :**

- ▶ D'un responsable de service
- ▶ De trois assistantes de service social, une déléguée vieillesse, une technicienne maladie, une secrétaire et un agent d'accueil.

**L'équipe du Pôle Social :**

- ▶ Vous accompagne dans vos démarches d'Accès aux soins et Droits à la santé,
- ▶ Vous écoute, vous soutient, vous conseille face aux situation de maladie et ou de handicap.
- ▶ Vous apporte, une aide tout en restant à votre domicile dans les meilleures conditions possibles.

## — COORDONNÉES —

**Pôle social CSSM**

Immeuble Banninga, rue de la Pompe,  
Mamoudzou

Tél : 02 69 61 64 81

Fax : 02 69 61 71 20

Le service Social est ouvert du lundi  
au Jeudi de 7h30 à 15h00

Et le vendredi de 7h30 14h00

L'accueil du public s'effectue du lundi  
au vendredi de 7h30 à 12h00.

## — PUBLIC VISÉ —

- ▶ Assurés sociaux de Mayotte et leurs ayants droits, en situation de maternité, de maladie et ou de handicap,
- ▶ Les Retraités du Régime général de Mayotte.

## — PRESTATIONS —

**L'axe action sanitaire et sociale maladie**

**Aide financière :** lunettes, soins dentaire, appareil auditif, article d'hygiène, frais de transport.

**L'axe action sociale vieillesse**

- ▶ Aide au logement,
- ▶ Aide au Vacances,
- ▶ Aide aux équipements ménagères..

**L'axe service social**

- ▶ Accès aux soins et droits à la santé,
- ▶ Aide à domicile,
- ▶ Prévention de la désinsertion professionnelle, et sociale
- ▶ Amélioration et adaptation au logement,
- ▶ Aide financière individuelle (Frais de décès, aide à la déambulation...)



# Délégation aux droits des femmes et à l'égalité

## ● PRÉSENTATION DU SERVICE

La Délégation régionale aux droits des femmes et à l'égalité (D.R.D.F.E.) met en œuvre la politique de l'égalité entre les hommes et les femmes. Elle s'organise autour de trois grands champs d'intervention et d'actions transversales :

- ▶ L'égalité entre les femmes et les hommes dans la vie professionnelle
- ▶ L'égalité entre les femmes et les hommes dans la vie sociale
- ▶ L'égalité entre les femmes et les hommes dans la vie personnelle

## ● COORDONNÉES

Secrétariat : 02 69 61 82 02

Téléphone fax : 02 69 61 82 10

Assistante : [salimata.mohamed@drjscs.gouv.fr](mailto:salimata.mohamed@drjscs.gouv.fr)

Chargée de mission aux droits des femmes :  
[moinechanoera.mohamed@drjscs.gouv.fr](mailto:moinechanoera.mohamed@drjscs.gouv.fr)

## ● PUBLIC VISÉ

Public féminin

## ● PRESTATIONS

Financement de projets associatifs entrant dans le champ d'activités de la délégation aux droits des femmes.



# Le Planning Familial de Mayotte – AD976

## — DÉSIGNATION —

Antenne Départementale 976

## — PRÉSENTATION DU SERVICE —

L'association départementale, déclarée conformément à la loi du 1er juillet 1901, dont le titre est : « mouvement Français pour le planning familial.

Le mouvement français pour le planning familial est un réseau composé de plus de 70 associations en France et dans l'outre-mer. L'antenne départementale de Mayotte est créée le 20 Juin 2011. Il a pour mission de lutter :

- ▶ Pour le droit à l'information et à l'éducation permanente.
- ▶ Pour créer les conditions d'une sexualité vécue sans répression ni dépendance dans le respect des différences, de la responsabilité et de la liberté des personnes.
- ▶ Pour la défense du droit à l'éducation, la contraception et l'avortement.

Contre l'oppression spécifique des femmes contre toutes formes de discriminations et de violences.

## — COORDONNÉES —

Rue de la mairie chez m'bayé 97640 Sada

**Email :** [planningfamilial.976@hotmail.fr](mailto:planningfamilial.976@hotmail.fr)

**Tél :** 06 39 19 76 03 ou **GSM :** 0269 70 02 96

**Horaires d'ouverture :** de 8h00 à 12h00 et de 13h00 à 16h00

## — PUBLIC VISÉ —

Etablissements scolaires et tout public sans âge confondu

## — PRESTATIONS —

- ▶ Le planning familial de Mayotte sillonne dans toute l'île sur divers actions de prévention.
- ▶ Il a mis à disposition des animatrices sur divers thèmes notamment la violence, la contraception, les infections sexuellement transmissibles, les grossesses précoces, ...
- ▶ Le planning réalise aussi une action pour prévenir la prostitution



## Mairie de Sada

### COORDONNÉES

#### Mairie de Sada

Place de l'Hôtel de ville

97640 Sada

Tél : 02 69 62 08 08

Fax : 02 69 62 12 54

E-mail : mairiedesada@wanadoo.fr

Même adresse pour le service social

#### Service de la Politique de la ville

Mairie annexe de Mangajou

97640 Sada

Tél : 02 69 62 36 08

Fax : 02 69 63 80 39

E-mail : rattibou@orange.fr



# Mairie de Sada - Politique de la ville

## ● PRÉSENTATION DU SERVICE

- ▶ Médiation sociale, accueil, écoute, recherche d'informations, accompagnement des usagers, mise en relation avec les partenaires institutionnels, accompagnement des initiatives socioéconomiques de la population, des associations, enfin de tous les acteurs sur le territoire.
- ▶ Mise en place du conseil local de sécurité et de prévention de la délinquance (clspd),
- ▶ Mise en place des écoles des parents,
- ▶ Mise en place des chantiers écoles, ...

## ● COORDONNÉES

**Chef de projet et du médiateur social**  
Mairie annexe de Sada - Mangajou  
97640 sada  
Tél : 02 69 62 36 08  
Fax : 02 69 63 80 39

## ● PUBLIC VISÉ

Public prioritaire, en difficulté sociales. Tout public pour les porteurs de projets.



# Myrose Médiation

## ● PRÉSENTATION DU SERVICE

MYROSE MEDIATION est un service assuré par un médiateur familial diplômé d'Etat qui propose :

- ▶ Des entretiens d'information préalable sur le processus de médiation familiale
- ▶ Des séances de médiation familiale
- ▶ La formalisation et le suivi des accords conclus entre les médiés
- ▶ L'accompagnement dans les fonctions parentales
- ▶ La formation des professionnels de la relation d'aide aux personnes
- ▶ L'analyse des pratiques et la supervision

## ● COORDONNÉES

### MYROSE MEDIATION

1 quartier des 10 Vats route de Cavani  
97600 MAMOUDZOU

### E-mail :

myrose.mediation976@hotmail.fr

Tél/Fax : 02 69 60 32 84

GSM : 06 39 69 24 75 (médiateur)

Ou : 06 39 60 31 08 (secrétariat)

## ● PUBLIC VISÉ

Toute personne, vivant en famille ou séparément, rencontrant des difficultés en tant que conjoint, parent, enfant, grand-parent, pour faire valoir ses droits, ou faire tenir par l'autre membre de la famille ses obligations

Tout professionnel du secteur sanitaire, ou social et médico-social, des services départementaux et communaux, de la communauté éducative, de la petite enfance, du monde associatif

## ● PRESTATIONS

- ▶ Séances d'informations collectives ou individualisées
- ▶ Médiation familiale conventionnelle et judiciaire
- ▶ Entretiens sur rendez-vous dans un espace d'écoute et de libre parole, sans salle d'attente
- ▶ Animation de groupes de parents ou de professionnels sur des sujets concernant la famille
- ▶ Participation à des conférences débats, à des émissions radio-télédiffusées



# PMI Centre

## — DÉSIGNATION —

Protection Maternelle et Infantile Centre.

## — PRÉSENTATION DU SERVICE —

La Protection Maternelle et Infantile est un service du Conseil général qui dépend de la Direction de la Solidarité et du Développement Social (DSDS).

Dans un souci de proximité, des unités sont réparties sur le territoire. Pour le secteur Centre, la PMI est présente dans les villages de Combani, Chiconi, Sada, Vahibé et Ouangani. Une annexe se trouve également à Tsingoni.

Chaque unité regroupe une sage-femme, un infirmier, une aide soignante, des agents d'accueil interprètes, une secrétaire et un agent d'entretien. Un médecin couvre également tout le secteur du Centre.

## — COORDONNÉES —

### PMI de Sada

Route de la Mairie, à côté de la Mairie

Tél : 02 69 64 34 80

fax : 02 69 64 34 81

## — PUBLIC VISÉ —

Toute la population résidant sur le secteur.

## — PRESTATIONS —

**La PMI est divisée en deux pôles : le pôle « femmes » et le pôle « enfants ».**

- ▶ Le pôle « femmes » réalise le suivi de grossesse, la visite post-natale, la contraception, le dépistage des infections sexuellement transmissibles, la vaccination, les demandes d'interruption volontaire de grossesse et la visite post-IVG.
- ▶ Le pôle « enfants » réalise le suivi des enfants âgés entre 0 et 6 ans : vaccination, suivi du développement prsyo-moteur, dépistage et orientation des enfants présentant un handicap.



# Service Des Affaires Familiales

## ● DÉSIGNATION

Le service des affaires familiales au Tribunal de Grande Instance de Mamoudzou

## ● PRÉSENTATION DU SERVICE

Divorce  
Conflits entre parents sur résidence des enfants/pension alimentaire...  
Adoption  
Contestation de paternité/maternité  
Changement de statut  
Délégation d'autorité parentale  
Tutelles mineurs

## ● COORDONNÉES

Tél : 02 69 61 91 55

## ● PUBLIC VISÉ

Contentieux familial/ filiation

## ● PRESTATIONS

Depot/retrait des requêtes et renseignements le mardi de 8 heures à 12 heures et de 13 heures 30 à 15 heures 30



# Solidarité Mayotte

## ● PRÉSENTATION DU SERVICE

Association humanitaire d'aide aux demandeurs d'asile et aux plus démunis.

## ● COORDONNÉES

### SOLIDARITE MAYOTTE

#### Bureaux et local de distribution

#### SOLIDARITE MAYOTTE :

46 AE rue Babou Salama – Cavani  
Massimoni – 97600 Mamoudzou

#### Secrétariat de l'association :

02 69 64 35 12

Fax : 02 69 64 02 70

GSM : 06 39 09 09 83

E-mail : solidarite.mayotte@gmail.com

#### Horaires d'ouverture au public :

lundi au jeudi de 8 h à 12 h et de 14 h à 17 h. Vendredi de 8 h à 12 h.

**Distribution de paniers alimentaires** pour les personnes adressées par nos partenaires sociaux à l'aide d'une fiche de liaison : chaque jeudi après-midi de 14 h à 16 h.

**Distribution de vêtements** pour les personnes adressées par nos partenaires sociaux à l'aide d'une fiche de liaison : tous les mercredis après-midi de 14 h à 16 h.

*Nota : En dehors de ces créneaux et si le degré d'urgence le justifie, l'association peut répondre dans l'heure aux besoins urgents (contacter le secrétariat).*

## ● PUBLIC VISÉ

Toutes personnes en situation de grande précarité et les demandeurs d'asile.

## ● PRESTATIONS

### Actions proposées :

- ▶ Accueil et aide d'urgence aux plus démunis : aide d'urgence ponctuelle en nourriture, vêtements et matériel de première nécessité, à la demande de nos partenaires sociaux
- ▶ Accueil et accompagnement des demandeurs d'asile, dont un certain nombre de mineurs isolés : permanences administratives, psychologiques, juridiques et sociales.
- ▶ Apprentissage du français, insertion et lutte contre l'illettrisme (Maison des Etudes)

**Personnel de l'association** : l'activité au quotidien est assurée par 12 salariés. A cette équipe s'ajoute l'intervention de quelques bénévoles qui donnent de leur temps et de leur savoir-faire par solidarité dans les domaines requis par notre activité.



# TAMA – Médiation Familiale

## ● PRÉSENTATION DU SERVICE

Face aux mutations de la société mahoraise et particulièrement celle de la sphère familiale, l'association TAMA, avec le soutien de la Direction de la Jeunesse et des Sports et de la Cohésion Sociale – DJSCS a créé début janvier 2013 le « Service de Médiation Familiale ».

## ● COORDONNÉES

### **SERVICE DE MEDIATION FAMILIALE - ASSOCIATION « TAMA »**

**GSM :** 0639 09 00 16 – Accueil / Secrétariat

**Tél :** 02 69 80 75 64

**Fax :** 02 69 61 34 50

**Email :** mediation.familiale@tama-mayotte.com

**ADRESSE :** Rue boucle de la station service – Kawéni - 97 600 – Mamoudzou  
(au dessus de l'auto école « NASSIBOU »)

## ● PUBLIC VISÉ

Ce dispositif s'adresse à tous types de familles : couples mariés, en concubinage, pacsés, séparés, divorcés ou en instance de divorce, familles recomposées, monoparentale, multiculturelles, parents adoptifs, parents/enfants, parents/grands-parents, membres de la famille,...

## ● PRESTATIONS

- 1/ En direction des familles concernées par la médiation familiale : Le service de médiation familiale, offre un espace d'écoute, d'échange et de négociation, « in situ » ou « délocalisé », à toutes personnes en conflit, qui en présence d'un médiateur, pourront s'exprimer dans un cadre confidentiel pour trouver, créer et restaurer ensemble un espace de communication. Cela aura pour objectif de préserver, reconstruire les liens entre les membres de la famille, favoriser l'élaboration d'accords adaptés aux besoins de chacun, dans le respect de leurs droits et obligations respectives, développer une collaboration parentale pour l'avenir.
- 2/ En direction des partenaires :  
Promouvoir la Médiation Familiale en direction des partenaires institutionnels - Présentation de la démarche et ouverture d'un centre de ressource sur les questions liées à la famille et à la parentalité...



## TAMA - Pôle Enfance

### ● PRÉSENTATION DU SERVICE

Depuis décembre 2006, le Pôle Enfance intervient auprès des mineurs isolés. Face à l'ampleur du phénomène, l'association TAMA travaille avec les magistrats des mineurs (substitut du procureur et juges des enfants) à la construction d'un diagnostic et d'un plan d'actions pour répondre à cette problématique complexe ; 4 services ont ainsi vu le jour entre 2006 et 2010.

Le Pôle Enfance a pour objectif de repérer, évaluer, prévenir et suivre les situations de danger qui menacent les mineurs isolés présents sur Mayotte.

### ● COORDONNÉES

**Directrice**

**Tél :** 06 39 29 17 10

**E-mail :** deap@tama-mayotte.com

**Chef de service**

**Tél :** 06 39 29 10 74 / 02 69 64 89 01

**Fax :** 02 69 64 39 22

**E-mail :** pole-enfance@tama-mayotte.com

### ● PUBLIC VISÉ

- ▶ Les personnes interpellées dans le cadre d'une mesure de reconduite aux frontières
- ▶ Les mineurs sans représentant légal sur le territoire
- ▶ Les familles recueillantes

### ● PRESTATIONS

- ▶ Le rapprochement familial : Il repère les situations de droits au regard d'un maintien sur le territoire, effectue un travail de sensibilisation dans un objectif de rapprochement familial aux Comores et signale les mineurs potentiellement isolés et en danger sur Mayotte.
- ▶ Le service des enquêtes sociales rapides : Il évalue les conditions socio-éducatives de ces mineurs et transmet ses rapports en direction des services en charge de la protection de l'enfance.
- ▶ L'ACEMO, accompagnement en milieu ouvert : assure un suivi personnalisé des mineurs sans représentant légal et un soutien temporaire aux familles qui les recueillent.
- ▶ L'aide aux retours : Après évaluation du désir du parent et de l'enfant, dans un objectif de réunification familiale, le service organise le retour physique du mineur aux Comores.



# TAMA - Pôle Social

## ● PRÉSENTATION DU SERVICE

Auparavant régie par le droit coutumier d'inspiration islamique, l'application de la réglementation française a entraîné le développement de services de droit commun. Entre 2007 et 2010, l'association TAMA a choisi de se positionner sur l'accompagnement et la protection des plus vulnérables.

Le Pôle Social a ainsi pour objectif de protéger, accompagner, représenter, défendre, informer et orienter un public fragilisé vers les services de droits.

## ● COORDONNÉES

### Directrice

Tél : 06 39 29 17 10

E-mail : deap@tama-mayotte.com

### Chef de service

Tél : 06 39 09 73 08 / 02 69 64 89 01

Fax : 02 69 64 39 22

E-mail : pole-social@tama-mayotte.com

## ● PUBLIC VISÉ

- ▶ Les personnes en difficultés sociales
- ▶ Les majeurs protégés
- ▶ Les mineurs et adultes victimes

## ● PRESTATIONS

- ▶ Un service d'aide à la personne : Il est établi au commissariat de Mamoudzou et dans les gendarmeries de Mayotte. A travers un travail de collaboration avec les partenaires sociaux, juridiques et éducatifs, le service répond aux problématiques sociales des usagers victimes et/ou en situation de détresse.
- ▶ Un service tutélaire : Par ordonnance du Juge des tutelles, le service représente ou assiste financièrement et administrativement les majeurs souffrant d'une altération de leurs facultés mentales ou corporelles de nature à empêcher l'expression de leur volonté et étant dans l'impossibilité de pourvoir seules à leurs intérêts.
- ▶ Un service d'administrateur ad-hoc : Désigné par la Justice, le service accompagne les mineurs ayant subi des actes de violence vers la reconnaissance de leur statut de victime. Il assure la défense de leurs intérêts lorsque ceux-ci ne peuvent être assurés par les représentants légaux.



# UTAS Centre

## — DÉSIGNATION —

Unité Territoriale d'Action Sociale Centre, DGA/SDS au Conseil général de Mayotte

## — PRÉSENTATION DU SERVICE —

Dans tout département, le Conseil général est le chef de file de l'action sociale. Cette action sociale se décline au sein de la Direction Générale Adjointe : Solidarité et Développement Social (DGA/SDS) qui se compose de cinq directions :

- ▶ Direction de l'Action Sociale Territorialisée et de l'Insertion (DASTI)
- ▶ Direction de l'Aide Sociale à l'Enfance (DASE)
- ▶ Direction Personnes Agées et Personnes Handicapées (DPAPH)
- ▶ Direction de la Santé et de la Protection Maternelle et Infantile (DSPMI)
- ▶ Direction Aide Sociale générale (DASG)

Les 3 directions (DASTI, DASE et DPAPH) sont regroupées au sein de chaque Unité Territoriale d'Action Sociale (UTAS) réparties sur le territoire ; il y en a cinq (Grand Mamoudzou, Nord, Centre, Sud et Petite-Terre).

L'objectif est d'être au plus près de la population afin d'assurer les missions de la polyvalence de secteur, de la protection de l'enfance et du développement social local.

Au Centre, l'Unité Territoriale d'Action Sociale se situe à Chiconi et elle couvre les communes de Sada, Ouangani, Chiconi et Tsingoni.

L'UTAS accueille, oriente, informe, soutient. Elle impulse et participe aux actions collectives.

## — COORDONNÉES —

### UNITÉ TERRITORIALE D'ACTION SOCIALE DU CENTRE

Quartier Coconi Selemani  
97670 Chiconi

Tél : 02 69 61 12 26

Fax : 02 69 63 73 53

E-mail : utascentre@gmx.fr

## — PUBLIC VISÉ —

Tout public résidant sur les communes de: Sada, Tsingoni, Ouangani et Chiconi.



# UTAS Centre

## PRESTATIONS

- ▶ Accueillir, informer, orienter, soutenir les usagers.
- ▶ Prévention et Lutte contre les exclusions, accompagnement vers l'accès aux droits
- ▶ Prise en charge et protection de l'enfance en danger (mineurs et jeunes majeurs de moins de 21 ans)
- ▶ Mettre en oeuvre un accompagnement social et/ou éducatif dans le cadre de l'aide à la personne
- ▶ Contribuer à l'insertion socio-professionnelle
- ▶ Initier et participer aux actions collectives
- ▶ Sensibiliser aux problèmes alimentaires et sanitaires
- ▶ Instruire administrativement les dossiers de demandes financières

## PERMANENCES SOCIALES

### DASTI (Direction de l'Action Sociale Territorialisée et de l'Insertion)

Travailleurs sociaux et agents sociaux	Commune	Jour	Lieu	Horaire
Assistant de service social, auxiliaire sociale et agent d'accueil interprète	Chiconi/Sada	Chiconi : Tous les Mardis Sada : Tous les jeudis	UTAS Centre PMI de Sada	8h00 à 12h00
Assistant de service social, auxiliaire sociale et agent d'accueil interprète	Ouangani	Tous les jeudis	PMI de Ouangani	8h00 à 12h00
Assistant de service social, auxiliaire sociale et agent d'accueil interprète	Tsingoni	Tous les mercredis	PMI de Com- bani	8h00 à 12h00

### DPAPH (Direction des Personnes Agées et Personnes Handicapées)

Assistante de service social et auxiliaire sociale (PA)	Chiconi, Sada, Tsingoni, Ouangani	Tous les jours	UTAS Centre	8h00 à 16h00
Moniteur Educateur/Aide médico-psychologique (PH)	Chiconi, Sada, Tsingoni, Ouangani	Tous les jours	UTAS Centre	8h00 à 16h00

Sur le terrain : travail en étroite collaboration avec les éducateurs spécialisés pour assurer les mesures administratives ou judiciaires et le placement familial





# HANDICAP



## ADAPEI

### — DÉSIGNATION —

**Association Départementale des Amis Et Parents des Personnes handicapées**

### — PRÉSENTATION DU SERVICE —

**Statut juridique : loi 1901**

But de l'association : D'apporter aux personnes en situation de handicap et les familles ayant un enfant adolescent ou adulte en situation de handicap : l'appui moral et matériel dont elles ont besoin, de développer entre elles un esprit d'entraide et de solidarité, et de les amener à participer activement à la vie associative. Favoriser l'accueil et l'écoute des nouveaux parents, assurer la pleine participation des familles et des personnes en situation de handicap. Mettre en œuvre tous les moyens nécessaires au meilleur développement moral, physique ou intellectuel des personnes en situation de handicap, de promouvoir, de gérer si nécessaire tous les établissements, et services adaptés pour favoriser leur plein épanouissement, par l'éducation, la formation, l'exercice d'une activité professionnelle et activité commerciale, l'insertion et l'organisation de leurs loisirs. Défendre les intérêts moraux, matériels et financiers de ces personnes auprès des élus, des pouvoirs publics, des autorités et médias. Etablir sur un plan local des liaisons avec les autres organismes, associations qui œuvrent en faveur des personnes en situation de handicap, quelle que soit la nature du handicap.

### — COORDONNÉES —

Adresse : Rue Boinali Souprit à coté Sidi Mchami 100 Villas 97680 Tsingoni

**GSM : 06 39 04 45 66** Fixe : 02 69 70 01 77 **Fax : 02 69 60 58 26**

**Email : m.adapeimayotte@only.fr**

**Tél présidente : 06 39 69 28 58**

### — PUBLIC VISÉ —

Les handicapés et leurs familles

### — PRESTATIONS —

- ▶ L'accueil, l'écoute, l'orientation, l'accompagnement, l'accès aux droits des familles et des personnes en situation du handicap.
- ▶ Démarches administratives pour les adhérents et les familles envoyées par les partenaires différentes.
- ▶ Soutien aux familles, les nouvelles familles et les jeunes familles.
- ▶ Groupes de parole avec les familles et les personnes en situation du handicap.
- ▶ Formations et information pour les familles et les personnes en situation du handicap.
- ▶ Sensibilisation sur le handicap en organisant des manifestations comme :
  - Journée solidarité
  - Opération brioche
  - Journée du handicap



## ADSM

### ● DÉSIGNATION

Association pour les Déficients Sensoriels de Mayotte  
Service d'insertion professionnelle

### ● PRÉSENTATION DU SERVICE

L'ADSM gère un Service d'Insertion Professionnelle et d'Accompagnement Social au profit de jeunes déficients sensoriels (déficients auditifs ou déficients visuels)

### ● COORDONNÉES

**ADSM**

46 bis, Rue de l'Eglise Cavani Massimoni 97600 Mamoudzou

Tél : 02 69 61 15 20

Fax : 02 69 63 40 20

**Direction**

E-mail : [adsm.direction@orange.fr](mailto:adsm.direction@orange.fr)

**Conseiller en Insertion Sociale et Professionnelle**

Tél : 06 39 22 40 64

E-mail : [saandani-cip@live.fr](mailto:saandani-cip@live.fr)

### ● PUBLIC VISÉ

Public déficient auditif et visuel de plus de 16 ans dans une démarche d'insertion sociale et professionnelle

### ● PRESTATIONS

- ▶ Accompagnement et soutien psychologique du jeune adulte
- ▶ Aides à la recherche d'emploi
- ▶ Accompagnement dans l'élaboration de projets individuels
- ▶ Recherche de stages professionnels
- ▶ Apprentissage LSF pour les jeunes sourds
- ▶ Locomotion et Activités de la Vie Journalière pour les aveugles
- ▶ Accompagnement dans l'adaptation du lieu de vie
- ▶ Insertion dans les activités de loisirs de la ville
- ▶ Aide à la définition et l'adaptation du projet de vie
- ▶ Accompagnement des personnes dans leurs parcours d'insertion sociale et professionnelle (logement, santé, loisir...)



## APAJH DE MAYOTTE

### ● DÉSIGNATION

Association pour Adultes et Jeunes Handicapés

### ● PRÉSENTATION DU SERVICE

Maison d'accueil spécialisée de 12 places pour hébergement d'enfants et d'adultes souffrant d'un handicap sévère à expressions multiples atteints de déficiences motrices et/ou intellectuelles profondes.

### ● COORDONNÉES

Villa Bengalis  
Route de Vahibé  
97605 PASSAMAINTY  
Tél : 06 39 26 23 40  
E-mail : apajhdemayotte@hotmail.fr

### ● PUBLIC VISÉ

Enfants et adultes avec handicap sévère et perte de l'autonomie

### ● PRESTATIONS

- ▶ Hébergement avec prise en charge de personnes en situation de handicap nécessitant un accompagnement dans les gestes de la vie quotidienne



# Association MAECHA NA OUNONO

## ● PRÉSENTATION DU SERVICE

Association d'aide et d'accompagnement sans hébergement pour les personnes âgées et handicapées.

Sa mission : apporter une aide pour les actes de la vie quotidienne, dans le cadre d'une prestation soit en aide ménagère ou en auxiliaire de vie.

## ● COORDONNÉES

**Association MAECHA NA OUNONO**

2 Rue du jardin

97660 Dombéni

**Tel/fax** : 02 69 60 79 33/06 39 69 59 63

**E-mail** : association-mno@orange.fr

## ● PUBLIC VISÉ

- ▶ Personnes âgées
- ▶ Personnes handicapées

## ● PRESTATIONS

Dans le cadre d'une prestation à domicile, l'association apporte une aide et un accompagnement des personnes âgées de plus de 60 ans et toutes personnes handicapées dans les actes de la vie quotidienne.



# Association Toioussi

## ● DÉSIGNATION

« Oiseau du paradis » en shimaoré

## ● COORDONNÉES

### **Association Toioussi**

Secrétariat général

55 route de Vahibé

97600 Mamoudzou

Tél : 02 69 61 47 59

E-mail : toioussi2@wanadoo.fr

### **Unité d'accueil du Centre : « Ilang »**

Lot 4 Hachinoi

97680 Tsingoni

Tél/fax : 02 69 63 74 06

### **Horaires :**

Lundi, mercredi et jeudi de 8h à 16h

Mardi et vendredi : 8h30 à 16h

## ● PUBLIC VISÉ

Enfants et adolescents jusqu'à 16 ans atteints de handicap mental avec ou sans troubles physiques ou de polyhandicaps lourds, ainsi que leurs parents.

## ● PRESTATIONS

- ▶ Accompagnement éducatif des enfants
- ▶ Soutien psychologique des parents
- ▶ Rencontre entre les familles



## DPAPH

### ● DÉSIGNATION

Direction des Personnes Âgées et Personnes Handicapées, DGA/SDS au Conseil général de Mayotte

### ● PRÉSENTATION DU SERVICE

Ce service est composé d'un chef de service, de travailleurs sociaux (assistants de service social, de moniteurs éducateurs), d'infirmiers, d'aide médico-psychologique et d'aides à domiciles.

Ce service intervient pour toute personne âgée de 60 ans ayant sollicité un dossier de prise en charge de la dépendance. Ce dossier est à retirer à la mairie du lieu de résidence.

La demande est soumise à une évaluation médico-sociale en vue de définir le degré de la perte d'autonomie et de définir un plan d'aide pour établir les modalités d'intervention à domicile, en étroite collaboration avec les familles qui a la possibilité de choisir deux types d'intervention (un prestataire de service ou un membre de la famille).

### ● COORDONNÉES

Téléphone portable : 06 39 97 60 15

### ● PUBLIC VISÉ

Personnes âgées de 60 ans et plus

### ● PRESTATIONS

- L'allocation personnalisée de dépendance. Ce terme sera effectif qu'en 2014 pour le passage de droit commun
- L'allocation de tierce personne
- Les protections hygiéniques



# MPHM

## ● DÉSIGNATION

Maison des Personnes Handicapées de Mayotte, un service du Conseil général de Mayotte

## ● PRÉSENTATION DU SERVICE

La MPH est un guichet unique destiné à faciliter les démarches des personnes handicapées.

Elle a une mission d'accueil, d'information, d'orientation et de conseil des personnes handicapées et de leur famille.

## ● COORDONNÉES

### **MPHM**

Rue Mariazé BP 1060, 97600 Kawéni  
(Bat Orange à côté de l'ARS  
Mamoudzou)

**Tél :** 02 69 62 96 20

**Fax :** 02 69 62 96 24

### **Horaires**

#### **Ouverture au public :**

Du Lundi au Vendredi 7H30 à 15H30

## ● PUBLIC VISÉ

Personnes handicapées (0 à 60 ans)

## ● PRESTATIONS

- ▶ Accès à la scolarité
- ▶ Insertion professionnelle
- ▶ Orientations vers un établissement ou un service médico-social
- ▶ Allocation d'Education pour Adulte Handicapé
- ▶ Allocation de Solidarité pour les Personnes handicapées
- ▶ Complément pour Tierce Personne
- ▶ Cartes : Invalidité , priorité, stationnement



# Msanda Mayotte

## — PRÉSENTATION DU SERVICE —

L'association a été créée en Janvier 2007 pour intervenir auprès des Personnes Âgées et personnes handicapées quelque soit l'âge et le handicap en apportant tout accompagnement (aide, soutien et soins à domicile) .

## — COORDONNÉES —

### **Msanda Mayotte**

10 Immeuble Mangua Papaye, Rue du Stade de Cavani, 97600 Mamoudzou

Tél : 02 69 63 46 46/06 39 69 51 52

Fax : 02 69 63 46 47

E-mail : msanda.mayotte@wanadoo.fr

## — PUBLIC VISÉ —

- Personnes âgées
- Personnes handicapées

## — PRESTATIONS —

### **Service prestataire**

- Aide et accompagnement des personnes âgées et handicapées dans les gestes de la vie quotidienne par des professionnels.

### **Service Mobilité**

- Aider les personnes à mobilité réduite à se déplacer en leur offrant un véhicule adapté pour le transport des personnes handicapées.



# Société SEPRODUM

## ● PRÉSENTATION DU SERVICE

Créée en août 2009, SEPRODUM est une société prestataire de santé qui prend en charge les personnes âgées, personnes handicapées et toutes personnes nécessitant des soins à domicile.

## ● COORDONNÉES

### **Seprodum**

Résidence ISIS Local n°6 - les 3 vallées

97690 Majicavo Lamir

Tél : 02 69 64 66 46

Fax : 02 69 64 66 47

## ● PUBLIC VISÉ

Les personnes âgées, personnes handicapées et toutes personnes nécessitant des soins à domicile.

## ● PRESTATIONS

Dans le cadre du maintien à domicile, SEPRODUM propose plusieurs techniques médicales :

- ▶ lit médicalisé électrique
- ▶ prévention des escarres (coussins, matelas anti-escarres)
- ▶ aide à la mobilité (déambulateur, cannes, ...)
- ▶ fauteuil roulant
- ▶ soins respiratoires (apnées du sommeil, aérosolthérapie, oxygénothérapie, ventilation non invasive)
- ▶ alimentation entérale par pompe et par gravité, compléments oraux
- ▶ perfusion

À défaut de structures adaptées, SEPRODUM peut se rendre au domicile des familles nécessiteuses pour examiner au mieux les besoins afin d'assurer une prise en charge meilleure lors de la sortie hospitalière.





EDITION 2004

**CODE  
PENAL**

101<sup>e</sup> édition

DALLOZ

# JUSTICE



## CDAD



### ● DÉSIGNATION

Conseil Départemental de l'Accès aux Droits

### ● PRÉSENTATION DU SERVICE

Définir une politique d'accès aux droits dans le département, piloter et coordonner les actions en matière d'aide à l'accès au droit.

### ● COORDONNÉES

#### **Tribunal de Grande Instance**

RN 1 - BP 106 Kaweni

97600 Mamoudzou

Tél : 02 69 63 84 43

Ouvert au public tous les jours  
du lundi au vendredi de 8h00 à  
12h00 et de 13h30 à 16h30

#### **Permanences d'accès au droit :**

##### **Greffé détaché de Sada**

Ouvert au public le dernier vendredi  
du mois de 9h00 à 13h00

##### **Greffé détaché de Bandrélé**

Ouvert au public le deuxième lundi du  
mois de 9h00 à 13h00

##### **Greffé détaché de la maison d'arrêt de Majicavo**

Ouvert au public le dernier vendredi  
du mois de 9h00 à 11h00

### ● PUBLIC VISÉ

Consultations publiques pour toutes les personnes nécessitant des conseils ou de l'aide en matière d'accès aux droits.

Travail en réseau avec l'ensemble des partenaires institutionnels et associatifs de l'île.

### ● PRESTATIONS

Accueil, information et orientation à caractère juridique totalement gratuit  
Interventions diverses sur des problèmes de droit dans les administrations ou les structures associatives.

En fonction de la situation, un bon de consultation juridique gratuite avec un avocat peut être délivré suite à une convention qui a été signée entre le CDAD de Mayotte et l'Ordre des avocats de Mayotte.



# Défenseurs des droits



## ● PRÉSENTATION DU SERVICE

Il existe à Mayotte 2 déléguées du Défenseur Des Droits qui assurent des permanences gratuites à destination de toute personne qui s'estime lésée dans ses droits et libertés.

## ● COORDONNÉES

**1<sup>ère</sup> déléguée du Défenseur Des Droits : 06 39 69 70 00**

**Permanences :**

- Mardi après-midi à la DIECCTE
- Jeudi après-midi à la Préfecture

**2<sup>ème</sup> déléguée du Défenseur Des Droits : 06 39 27 60 00**

**Permanences :**

- Mercredi après-midi à l'IREPS, rue du dispensaire Mtsapéré
- Vendredi après-midi à l'IREPS, rue du dispensaire Mtsapéré

## ● PUBLIC VISÉ

Toute personne physique ou morale, y compris les mineurs

## ● PRESTATIONS

Mission : Accueil, écoute, règlement des litiges, information et orientation

Intervention : Recherche de toute solution, par la voie de la résolution amiable, permettant de régler un différend constaté dans les 4 domaines suivants :

- Médiation dans le cadre des relations avec les services publics
- Défense et promotion de l'intérêt supérieur et les droits de l'enfant
- Lutte contre les discriminations prohibées par la loi et promotion de l'égalité
- Respect de la déontologie par les personnes exerçant des activités de sécurité (police, gendarme, etc.)



# PJJ



## ● DÉSIGNATION

Protection Judiciaire pour la Jeunesse

## ● PRÉSENTATION DU SERVICE

C'est un service qui dépend du Ministère de la Justice.

**Il existe 3 lieux :**

- ▶ Kaweni : la Direction Départementale
- ▶ Mamoudzou : l'Unité Educative de Milieu Ouvert et le Centre d'Action Educative, rue Maruidrini
- ▶ L'Unité Educative d'Activité de Jour, place du Manguier

Ne sont reçues et suivis que les mineurs confiés par ordonnance judiciaire.

## ● COORDONNÉES

PJJ  
52, rue Maruidrini  
97600 - Mamoudzou  
Tél : 02 69 61 08 18

## ● PUBLIC VISÉ

Mineurs et jeunes ayant commis un délit ou mineurs en dangers.

## ● PRESTATIONS

- ▶ Suivi des mineurs et jeunes majeurs sur ordonnance du juge des enfants, du juge d'instruction ou du procureur de la République.
- ▶ Intervention auprès des mineurs incarcérés.
- ▶ Permanence éducative auprès du tribunal.



# Solidarité Mayotte - Pôle Asile

## ● PRÉSENTATION DU SERVICE

Accueil et accompagnement des demandeurs d'asile et des mineurs isolés étrangers demandeurs d'asile.

## ● COORDONNÉES

Bureaux SOLIDARITE MAYOTTE : 46 AE  
rue Babou Salama – Cavani Massimoni  
– 97600 Mamoudzou

### Secrétariat de l'association :

Tél : 02 69 64 35 12

Fax : 02 69 64 02 70

GSM : 06 39 09 09 83

Email : pole.asile@gmail.com

### Horaires de permanences :

lundi, mercredi et jeudi de 14 h à 16 h.

### Horaires de distribution de paniers alimentaires pour les familles + mineurs isolés demandeurs d'asile :

► Mardi matin de 8 h à 10 h 30

► Mardi après-midi de 14 h à 16 h 00

► Jeudi et vendredi matins (1 semaine sur 2) de 8 h à 10 h 30

Horaire de distribution des vêtements :  
tous les mercredis après-midi de 14 h à 16 h.

**Nota :** En dehors de ces créneaux et si le degré d'urgence le justifie, l'association peut répondre dans l'heure aux besoins urgents (contacts secrétariat de l'association : 02 69 64 35 12 / 06 39 09 09 83)

## ● PUBLIC VISÉ

Demandeurs d'asile

## ● PRESTATIONS

- Accueil et accompagnement des demandeurs d'asile : permanences administratives, psychologiques, juridiques et sociales.
- Apprentissage du français, insertion et lutte contre l'illettrisme (Maison des Etudes)



## TAMA - Dago Tama

### ● PRÉSENTATION DU SERVICE

Le Dago Tama, maison de l'espoir en shimaoré, a pour mission d'accueillir des mineurs placés par les autorités judiciaires en vertu du principe d'une prise en charge éducative en alternative à l'incarcération (ordonnance du 2 février 1945). Le Dago Tama offre un accompagnement individuel et collectif centré sur des relations de proximité et un partage réfléchi du quotidien.

### ● COORDONNÉES

**Directeur**

Tél : 06 39 29 17 34

Email : dphs@tama-mayotte.com

**Chef de service**

Tél : 06 39 66 07 66/02 69 62 96 39

Fax : 02 69 62 96 40

Email : dago@tama-mayotte.com

### ● PUBLIC VISÉ

Mineurs de 13 à 17 ans placés au titre de l'ordonnance 45

### ● PRESTATIONS

Le dispositif d'accueil du Dago Tama est organisé autour de deux unités de vie :

- ▶ un hébergement collectif (avec des places d'accueil d'urgence) pour une durée de 6 mois renouvelable,
- ▶ des hébergements en logements individuels pour des mineurs inscrits dans un projet d'insertion scolaire et/ ou professionnelle pour une durée de 6 mois renouvelable.

Visant la construction d'un projet de vie pour chaque jeune, il propose un accompagnement éducatif renforcé en appui sur un soutien psychologique, des activités culturelles et sportives, et un apprentissage scolaire et technique.



# TAMA - Domaine de Songoro

## ● PRÉSENTATION DU SERVICE

En 2005, TAMA crée le Domaine de Songoro avec pour objectif d'aider à la réinsertion des détenus sortant de prison en reprenant une ancienne ferme avicole. En 2013, TAMA décide d'ouvrir le Domaine de Songoro à toute personne en situation d'exclusion, lui donnant ainsi une chance de sortir de la grande précarité et de se reconstruire.

## ● COORDONNÉES

### Directeur

Tél : 06 39 29 17 34

Email : [dphs@tama-mayotte.com](mailto:dphs@tama-mayotte.com)

### Chef de Service

Tél : 06 39 29 10 73 / 02 69 63 04 19

Fax : 02 69 62 93 40

Email : [songoro@tama-mayotte.com](mailto:songoro@tama-mayotte.com)

## ● PUBLIC VISÉ

Le Domaine de Songoro accueille 24 personnes majeures, dont 16 en hébergement et 8 en accueil de jour, toutes sous contrat unique d'insertion (CUI), pour une durée de 6 à 24 mois.

## ● PRESTATIONS

Le Domaine de Songoro a pour mission de réduire les risques de récidive à la sortie d'un parcours judiciaire et d'accompagner toute personne en situation de grande exclusion dans un parcours de réinsertion sociale et professionnelle.

Chaque usager bénéficie d'une prise en charge globale à travers un accompagnement :

- ▶ Technique : formation professionnelle d'ouvrier agricole spécialisé en conduite d'élevage (volailles) et/ou espaces verts (entretien, élagage, maraîchage),
- ▶ Pédagogique : savoirs de base (français langue étrangère, mathématiques) et activités sportives,
- ▶ Social et éducatif : démarches administratives, accès aux droits...,
- ▶ Thérapeutique : traitement des troubles psychologiques, psychiques et addictifs.





# LOGEMENT





# Amélioration du logement

Des aides pour l'amélioration de l'habitat sont proposées par différents services selon la population visée

- **Le service logement social du Conseil général** s'adresse à tout public  
Situé au Centre Médico-Social de Mtsapéré, face dispensaire  
Tél : 02 69 64 33 33
- **Le service social de la CSSM** s'adresse aux personnes malades, handicapées et retraitées  
Tél : 02 69 61 64 81 Fax : 02 69 61 71 20
- **La DE** s'adresse à tout public à revenu modeste  
Tél : 02 69 60 92 34
- **La CAF** : versement de l'allocation de logement pour remboursement de prêt à l'amélioration de la résidence principale  
Tél : 02 69 60 85 57 ou 06 69 60 85 53

\* Attention, *SIM Cavani* pour l'accession et *SIM Place mariage* pour la location



# CAF

## — DÉSIGNATION —

Etablissement des Allocations Familiales de Mayotte

## — PRÉSENTATION DU SERVICE —

L'Etablissement des Allocations Familiales sert des prestations qui ont pour but de contribuer à la prise en charge des frais liés à l'éducation et à l'entretien des enfants.

## — COORDONNÉES —

### Nos guichets sont ouverts :

Du lundi au jeudi de 8h00 à 15h00  
et le vendredi de 8h00 à 12h00

### Vous pouvez nous écrire à :

Etablissement des Allocations  
Familiales de Mayotte  
Angle des rues des Ateliers et de la  
grande Traversée  
Zone industrielle de Kawéni  
97600 Mamoudzou

### Vous pouvez nous téléphoner

- Service des prestations :  
02 69 60 67 67
- Service social :  
02 69 60 85 57  
ou 02 69 60 85 53

### Nous adresser un fax :

- Service des prestations :  
02 69 60 67 68
- Service social :  
02 69 60 85 63

## — PUBLIC VISÉ —

### Pour être allocataire il faut :

- avoir à votre charge 1 ou plusieurs enfants dont la filiation est établie à votre égard ou avoir à votre charge 1 ou plusieurs enfants recueilli, adopté ou confié
- résider de façon effective et permanente à Mayotte
- ne pas percevoir de prestations familiales pour ces mêmes enfants ou d'un autre régime
- si vous êtes de nationalité étrangère : être en situation de séjour régulier, être en possession d'un titre de séjour en vigueur à Mayotte et justifier de plusieurs années de résidence à Mayotte

## — PRESTATIONS —

### Celles servies sans condition de ressources :

- Allocations Familiales

### Celles servies sous conditions de ressources :

- Allocation de logement
- Allocation de rentrée scolaire
- Allocation pour adulte handicapé
- L'action sociale exercée en faveur des familles en difficulté



# Location

Pour la recherche de logement, des dossiers de demande de logement social peuvent être retirés et déposés à :

**La SIM**, place mariage Mamoudzou  
Tél : 02 69 61 11 13

ou

**La DE**, terre plein Mtsapéré  
Tél : 02 69 61 12 54

Le public peut aussi chercher des logements auprès des particuliers et bénéficier d'aides financières

## Pour les aides financières

**La CAF** peut attribuer :

- une aide à l'accès au logement : aide au paiement du premier mois de loyer et à la caution
- l'allocation de logement versée mensuellement



# Logement en accession - LATS

## La SIM

(Société immobilière de Mayotte)

### ● PRÉSTATIONS

- Construction de logements sociaux
- Information du public
- Montage des dossiers

### ● COORDONNÉES

**SIM - Cavani – Département social**

Tél : 02 69 61 03 89

Fax : 02 69 61 08 93

### ● PUBLIC VISÉ

Toute personne à revenu modeste

## La DE

(Direction de l'Équipement service de l'État)

### ● PRÉSTATIONS

- Financement des logements sociaux
- Information générale du public
- Présence d'un architecte consultant au service du public

### ● COORDONNÉES

**Terre plein de Mtsapéré**

Tél : 02 69 60 92 34

02 69 64 83 64 (architecte conseil)

Accueil du public les lundi et mercredi de 9h à 12 h

### ● PUBLIC VISÉ

Toute personne à revenu modeste

## La CAF

(Établissement des allocations familiales)

### ● PRÉSTATIONS

- Aide financière à la nouvelle offre de LATs
- Versement de l'allocation de logement pour un prêt à l'accession

### ● COORDONNÉES

**CAF - Angle des rues des Ateliers et de la Grande traversée**

Tél : 02 69 60 85 57 ou 06 69 60 85 53

Fax : 02 69 60 85 63

Accueil du public de 8h à 15h – Le vendredi de 8h à 12h

### ● PUBLIC VISÉ

Les allocataires aux revenus modestes



# Pôle accès et aides aux logements

## ● PRÉSENTATION DU SERVICE

Le Pôle accès et aides aux logements, DGAS/SDS au Conseil général de Mayotte, regroupe trois dispositifs ( Le FASUL, le FSL et l'Aide à la pierre).

### LE FONDS D'AIDES SOCIALES D'URGENCE POUR LE LOGEMENT

Le FASUL a pour objectif de venir en aide aux populations très fragiles, afin de les aider à améliorer leur habitat. Il permet l'accès à l'assainissement et à l'énergie. Pour des personnes nécessitez : il permet aussi de réaliser les finitions non assurées par le dispositif cases SIM

## ● COORDONNÉES

### CONSEIL GENERAL DE MAYOTTE DSDS

Pôle accès et aides aux logements

Tél : 02 69 64 32 50

Fax : 02 69 64 32 89

## ● PUBLIC VISÉ

Le fonds est destiné aux familles ou personnes démunies exclues du dispositif ALS et qui éprouvent des difficultés particulières en raison de leurs conditions d'existence, ou d'inadaptation de leurs ressources.

## ● PRESTATIONS

L'aide accordée est exceptionnelle, subsidiaire. Son montant est fixé par délibération du Conseil général.

Cette subsidiarité ne tient pas compte de :  
L'aide personnalisée au logement,  
L'allocation de rentrée scolaire et bourse d'études,

Les allocations familiales,  
Les prestations du Conseil général,  
Le demandeur doit être en règle avec les conditions d'attribution prévues à l'article 3 du Règlement Départemental d'Aide Sociale de Mayotte (RDAS). Il doit justifier de son état de santé ou de précarité, et doit être propriétaire occupant ou occupant simple avec une autorisation du propriétaire du logement.

### LE FONDS DE SOLIDARITE POUR LE LOGEMENT

Le Fonds de Solidarité pour le Logement constitue un fonds unique pour l'ensemble du Département et il est élargi au paiement des factures d'eau.

Le Fonds de Solidarité pour le Logement prend en charge l'accès ou le maintien dans un logement des personnes bénéficiaires.

Le Fonds de Solidarité pour le Logement intervient dans toutes les situations de logement au bénéfice des locataires ou sous locataires, dès lors qu'ils rencontrent des difficultés et qu'une aide personnelle au logement est susceptible d'être perçue par l'occupant de ce logement (Loi BESSON du 31 mai 1990).

### Bénéficiaire :

Toute personne ou famille éprouvant des difficultés particulières, en raison notamment de l'inadaptation de ses ressources ou de ses conditions d'existence, pour accéder à un logement décent et indépendant ou s'y maintenir.

### PRESTATION :

Il appartient au président du Conseil général, sur proposition de la commission d'attribution du FSL d'attribuer des aides financières.

### L'AIDE A LA PIERRE

Il s'agit d'un dispositif d'aide pour prendre en charge toute ou partie de l'apport personnel d'un demandeur de l'ALS et LATS si sa capacité contributive ne lui permet pas d'honorer son apport personnel.





# PERSONNES ÂGÉES





# Association MAECHA NA OUNONO

## — PRÉSENTATION DU SERVICE —

Association d'aide et d'accompagnement sans hébergement pour les personnes âgées et handicapées.

Sa mission : porter une aide pour les actes de la vie quotidienne, dans le cadre d'une prestation soit en aide ménagère ou en auxiliaire de vie.

## — COORDONNÉES —

**Association MAECHA NA OUNONO**

2 Rue du jardin

97660 Dembéné

**Tel/fax** : 02 69 60 79 33/06 39 69 59 63

**E-mail** : association-mno@orange.fr

## — PUBLIC VISÉ —

- ▶ Personnes âgées
- ▶ Personnes handicapées

## — PRESTATIONS —

Dans le cadre d'une prestation à domicile, l'association apporte une aide et un accompagnement des personnes âgées de plus de 60 ans et toutes personnes handicapées dans un les actes de la vie quotidienne.



## CCAS de SADA

### — DÉSIGNATION —

Centre Communal d'Action Social de SADA

### — PRÉSENTATION DU SERVICE —

Le rôle du CCAS est d'animer l'action sociale dans la commune. Il effectue de nombreuses actions vers les parties de la population entrant dans son domaine d'intervention (aides légales et facultatives, aides aux personnes âgées, aides aux familles en difficulté, ...).

### — COORDONNÉES —

**Responsable du service social**

**Tél :** 02 69 62 08 08

**GSM :** 06 39 69 65 85

### — PUBLIC VISÉ —

Familles en difficulté

Les personnes âgées

### — PRESTATIONS —

- ▶ Accueillir le public
- ▶ Identification et qualification des demandes sociales
- ▶ Informer
- ▶ Renseigner le public
- ▶ Faire de l'accompagnement
- ▶ Suivi des dossiers en cours
- ▶ Travailler avec les différents organismes sociaux
- ▶ Faire une demande d'ASV (Allocation Vieillesse)
- ▶ Faire une demande d'ASPA (Allocation Spéciale Personne Agée)
- ▶ Les demandes de LATs
- ▶ Demande d'aide pour les personnes âgées
- ▶ Faire un renouvellement tous les ans pour l'ASPA, l'ASV, ASPH et T-P

Projets :

- ▶ Organiser un voyage groupé pour personnes âgées avec le CSSM qui pourrait financer avec la Mairie une partie du voyage et l'autre partie par l'ADOM (le billet pour Paris).
- ▶ Une sortie avec les personnes âgées dans les alentours de la commune



## CCAS de TSINGONI

### — DÉSIGNATION —

Centre Communal d'Action Social de TSINGONI

### — PRÉSENTATION DU SERVICE —

Le rôle du CCAS est d'animer l'action sociale dans la commune. Il effectue de nombreuses actions vers les parties de la population entrant dans son domaine d'intervention (aides légales et facultatives, aides aux personnes âgées, aides aux familles en difficulté, ...).

### — COORDONNÉES —

Tél : 02 69 62 43 13

GSM : 06 39 05 94 44

Fax : 02 69 61 76 82

#### Horaires :

- ▶ 8h00 à 11h45 et de 13h00 à 16h00  
du lundi au jeudi
- ▶ Le vendredi de 7h30 à 11h15

### — PUBLIC VISÉ —

Familles en difficulté

Les personnes âgées

### — PRESTATIONS —

- ▶ Accueillir le public
- ▶ Identification et qualification des demandes sociales
- ▶ Informer
- ▶ Renseigner le public
- ▶ Faire de l'accompagnement
- ▶ Suivi des dossiers en cours
- ▶ Travailler avec les différents organismes sociaux
- ▶ Faire une demande d'ASV (Allocation Vieillesse)
- ▶ Faire une demande d'ASPA (Allocation Spéciale Personne Agée)
- ▶ Les demandes de LATS
- ▶ Demande d'aide pour les personnes âgées
- ▶ Faire un renouvellement tous les ans pour l'ASPA, l'ASV, ASPH et T-P

#### Projets :

- ▶ Organiser un voyage groupé pour personnes âgées avec le CSSM qui pourrait financer avec la Mairie une partie du voyage et l'autre partie par l'ADOM (le billet pour Paris).
- ▶ Une sortie avec les personnes âgées dans les alentours de la commune



## CSSM - Pôle retraite

### ● PRÉSENTATION DU SERVICE

**Le Pôle retraite est structuré de 2 unités :**

Le service Données Sociales chargé de la gestion des DADS (Déclaration Annuelle des Données Sociales) et des DNT (Déclaration Nominative Trimestrielle) alimentant les comptes individuels des salariés et des régularisations de carrières non liées à une liquidation, de pension ;

Le service Retraite chargé de la liquidation des prestations, de la gestion des paiements et de la notification des indus.

### ● COORDONNÉES

Tél : 02 69 63 40 03

Fax : 02 69 61 72 80

**CSSM**

Rez-de-chaussée  
de l'immeuble Baninga,  
Rue de la pompe Mamoudzou,  
A côté de la Snie.

**Le public est accueilli :**

du lundi au jeudi de 7h00 à 14h00  
sans interruption,  
et le vendredi de 7h00 à 12h00

### ● PUBLIC VISÉ

- ▶ Retraité du régime général de Mayotte et de Métropole,
- ▶ Future retraité(e),
- ▶ Veuve

### ● PRESTATIONS

- ▶ La pension personnelle,
- ▶ La pension de réversion,
- ▶ L'allocation Veuvage,
- ▶ L'ASPA (Allocation Spéciale Personne Agée)



# DPAPH



## ● DÉSIGNATION

Direction des Personnes Âgées et Personnes Handicapées, DGA/SDS au Conseil général de Mayotte.

## ● PRÉSENTATION DU SERVICE

Ce service est composé d'un chef de service, de travailleurs sociaux (assistants de service social, de moniteurs éducateurs), d'infirmiers, d'aide médico-psychologique et d'aides à domicile.

Ce service intervient pour toute personne âgée de 60 ans ayant sollicité un dossier de prise en charge de la dépendance. Ce dossier est à retirer à la mairie du lieu de résidence.

La demande est soumise à une évaluation médico-sociale en vue de définir le degré de la perte d'autonomie et de définir un plan d'aide pour établir les modalités d'intervention à domicile, en étroite collaboration avec les familles qui a la possibilité de choisir deux types d'intervention (un prestataire de service ou un membre de la famille).

## ● COORDONNÉES

Téléphone portable : 06 39 97 60 15

## ● PUBLIC VISÉ

Personnes âgées de 60 ans et plus

## ● PRESTATIONS

- L'allocation personnalisée de dépendance. Ce terme sera effectif qu'en 2014 pour le passage de droit commun
- L'allocation de tierce personne
- Les protections hygiéniques



# Msanda Mayotte

## ● PRÉSENTATION DU SERVICE

L'association a été créée en Janvier 2007 pour intervenir auprès des Personnes Âgées et personnes handicapées quelque soit l'âge et le handicap en apportant tout accompagnement (aide, soutien et soins à domicile) .

## ● COORDONNÉES

### **Msanda Mayotte**

10 Immeuble Mangua Papaye, Rue du Stade de Cavani, 97600 Mamoudzou

**Tél :** 02 69 63 46 46/06 39 69 51 52

**Fax :** 02 69 63 46 47

**E-mail :** msanda.mayotte@wanadoo.fr

## ● PUBLIC VISÉ

- ▶ Personnes âgées
- ▶ Personnes handicapées

## ● PRESTATIONS

### **Service prestataire**

- ▶ Aide et accompagnement des personnes âgées et handicapées dans les gestes de la vie quotidienne par des professionnels.

### **Service Mobilité**

- ▶ Aider les personnes à mobilité réduite à se déplacer en leur offrant un véhicule adapté pour le transport des personnes handicapées.



## Société SEPRODUM



### ● PRÉSENTATION DU SERVICE

Créée en août 2009, SEPRODUM est une société prestataire de santé qui prend en charge les personnes âgées, personnes handicapées et toutes personnes nécessitant des soins à domicile.

### ● COORDONNÉES

#### **Seprodum**

Résidence ISIS Local n°6 - les 3 vallées

97690 Majicavo Lamir

Tél : 02 69 64 66 46

Fax : 02 69 64 66 47

### ● PUBLIC VISÉ

Les personnes âgées, personnes handicapées et toutes personnes nécessitant des soins à domicile.

### ● PRESTATIONS

Dans le cadre du maintien à domicile, SEPRODUM propose plusieurs techniques médicales :

- ▶ lit médicalisé électrique
- ▶ prévention des escarres (coussins, matelas anti-escarres)
- ▶ aide à la mobilité (déambulateur, cannes, ...)
- ▶ fauteuil roulant
- ▶ soins respiratoires (apnées du sommeil, aérosolthérapie, oxygénothérapie, ventilation non invasive)
- ▶ alimentation entérale par pompe et par gravité, compléments oraux
- ▶ perfusion

À défaut de structures adaptées, SEPRODUM peut se rendre au domicile des familles nécessiteuses pour examiner au mieux les besoins afin d'assurer une prise en charge meilleure lors de la sortie hospitalière.





SANTÉ



## ARS

### — DÉSIGNATION —

Agence de Santé de l'Océan indien (ASOI) : le territoire d'intervention est constitué des départements-régions de La Réunion et de Mayotte

### — PRÉSENTATION DU SERVICE —

L'agence de santé de l'Océan indien comme ses homologues sur le territoire métropolitain (les agences régionales de santé) est un établissement public de l'Etat institué par la loi HPST (hôpital, patients, santé, territoire) de juillet 2009.

Elle a pour mission de piloter et mettre en œuvre à La Réunion et à Mayotte (à travers la délégation de l'île de Mayotte) les politiques de santé :

- ▶ Protection de la santé des populations (veille et sécurité sanitaire, actions de prévention et de promotion de la santé, plans de gestion des crises sanitaires en lien avec le préfet),
- ▶ Amélioration du système de soins et de prise en charge (par la régulation de l'offre de santé dans les secteurs ambulatoire, médico-social et hospitalier, une meilleure répartition de l'offre de soins pour un meilleur accès aux soins et aux services).

### — COORDONNÉES —

#### Délégation de l'île de Mayotte

Directrice de délégation

Adresse : place Mariazé 97600 Mamoudzou

Tél : 02 69 61 12 25

Fax : 02 69 61 19 56

E-mail : [ars-oi-delegation-mayotte@ars.sante.fr](mailto:ars-oi-delegation-mayotte@ars.sante.fr)

### — PUBLIC VISÉ —

Usagers, professionnels et acteurs associatifs de la santé

### — PRESTATIONS —

L'agence de santé n'est pas gestionnaire de prestations individuelles.



## Association Redeca Mayotte

### ● PRÉSENTATION DU SERVICE

L'association REDECA Mayotte a pour mission la promotion, l'organisation et la gestion des programmes de dépistage des cancers à Mayotte.

L'objectif de l'association est d'étendre sa mission à la prise en charge des patients atteints de cancers, dans le cadre de la constitution du réseau de santé sur le territoire de Mayotte.

### ● COORDONNÉES

**Association Redeca Mayotte**

4, rue mariazé.

97600 Mamoudzou (Face hôpital)

**Tél :** 02 69 62 04 67

**Fax :** 02 69 61 66 29

[Secretariat-redeca@stoinet.com](mailto:Secretariat-redeca@stoinet.com)

### ● PUBLIC VISÉ

Population générale. Selon les dépistages, les femmes de 25 à 74 ans.

### ● PRESTATIONS

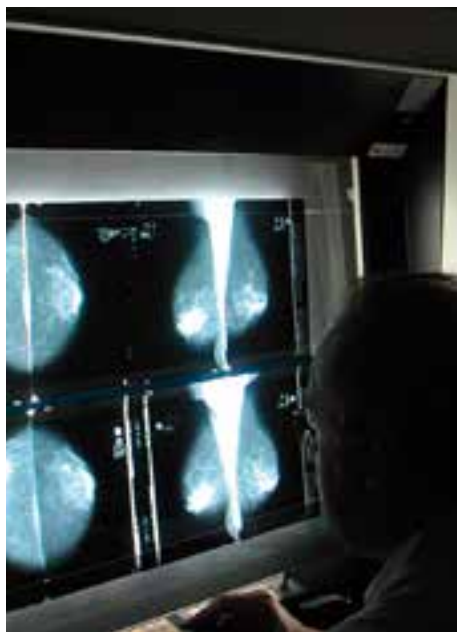
Le dépistage du cancer du col de l'utérus, s'adresse aux femmes de 25 à 65 ans. Il est recommandé de faire le frottis tous les 3 ans.

Le dépistage se fait lors d'une consultation avec un médecin ou une sage femme.

Les consultations ont lieu dans les locaux de REDECA Mayotte, dans les PMI et les maternités périphériques.

Le dépistage organisé du cancer du sein doit être mis en place en juillet 2012. Il s'adresse aux femmes de 50 à 74 ans. Il est recommandé de faire la mammographie tous les 2 ans.

La mammographie se fera au service de radiologie du CHM. Les rendez-vous sont à prendre à l'association.



# Centre Médico - Psychologique

## — PRÉSENTATION DU SERVICE —

Prise en charge des souffrances psychologiques

## — COORDONNÉES —

Tél : 02 69 61 47 58

Fax : 02 69 61 86 09

## — PUBLIC VISÉ —

Tout public

## — PRESTATIONS —

**Sur rendez-vous :**

Entretiens d'évaluation (infirmier)

Entretiens psychiatriques (psychiatre)

Entretiens psychothérapeutiques (psychologue)

**A l'hôpital de Kahani :**

Le mardi :  
psychologue à partir de 9h00

Mercredi et vendredi : infirmier  
et psychiatre à partir de 10h00



## CHM

### ● DÉSIGNATION

**Centre Hospitalier de Mayotte** - Service social du Centre Hospitalier de Mayotte

### ● PRÉSENTATION DU SERVICE

Le service social est installé sur le site du Centre Hospitalier à Mamoudzou. Quatre assistants de service social répondent aux besoins des patients s'adressant au site de Mamoudzou et aux centres de référence répartis dans l'île (M'Ramadoudou, Kahany, Dzoumogné, Petite Terre).

### ● COORDONNÉES

**Centre Hospitalier de Mayotte**  
Rue de l'hôpital, BP 04, 97600 MAMOUDZOU

Tél : 02 69 61 86 39

fax : 02 69 61 86 35

E-mail : [servicesocial@chmayotte.fr](mailto:servicesocial@chmayotte.fr)

### ● PRESTATIONS

Le service social du centre Hospitalier de Mayotte intervient pour informer, conseiller et soutenir les personnes hospitalisées et leurs familles dans leurs démarches de prise en charge (accès aux droits). Dans ce cadre, il assure la coordination avec d'autres institutions et services sociaux. Il apporte son concours à toute action susceptible de prévenir les difficultés sociales rencontrées par la population ou d'y remédier.

- ▶ Il concourt à l'accès aux droits et aux soins des personnes hospitalisées
- ▶ Il aide les personnes rencontrant des difficultés inhérentes à leur hospitalisation à retrouver leur autonomie et à faciliter leur insertion
- ▶ Il participe à la protection des personnes vulnérables et leur famille



## Commune de Chiconi – Service santé environnement

### COORDONNÉES

#### Mairie de Chiconi

97670 Chiconi

Tél : 02 69 62 16 90

Fax : 02 69 62 30 49

E-mail : mairie-chiconi@wanadoo.fr

### PUBLIC VISÉ

Tout public

### PRESTATIONS

- ▶ Renseigner le public
- ▶ Conduire des opérations de sensibilisations de la population sur l'hygiène collective, en particulier des actions d'information et d'éducation en santé publique ou de protection de l'environnement et d'équipement
- ▶ Sensibiliser et conseiller les autorités municipales sur les objectifs sanitaires d'une politique d'aménagement et d'équipement
- ▶ Concevoir et mettre en œuvre en collaboration avec les services techniques communaux, des mesures de correction d'un environnement détérioré, devenu menaçant pour la santé des populations
- ▶ Collecter des données relatives à la survenue de pathologie pouvant constituer une menace pour la santé publique et apporter leur concours à la réalisation des enquêtes de santé publique et la mise en œuvre de la prophylaxie des maladies contagieuses



## CSSM - Pôle Santé

### ● PRÉSENTATION DU SERVICE

**La gestion des prestations pour les risques suivants :**

Maladie

Maternité

Accident du travail et maladie professionnelles

### ● COORDONNÉES

**Tél :** 02 69 61 72 54

**Fax :** 02 69 61 72 53

**Pôle Santé**

place mariage.

7h30-15h00 du lundi au jeudi et de  
7h30 à 14h00 le vendredi selon la  
commune sauf Mamoudzou.

L'accueil s'effectue à raison de 3  
communes par jour.

### ● PUBLIC VISÉ

- ▶ Toute personne majeures en situation régulière et leurs ayant droit,
- ▶ Les professionnels de santé
- ▶ Les employeurs.

### ● PRESTATIONS

- ▶ Les prestations en nature (remboursement des frais de soins)
- ▶ Les prestations en Espèce (Indemnités journalières maladie, maternité, Accident de Travail ; Rente Accident du Travail et maladies professionnelles)
- ▶ Les prestations liées aux évacuations Sanitaires (Le transport, l'hébergement et la restauration)



# Espace santé de Ouangani

## ● PRÉSENTATION DU SERVICE

Inauguré le 26 janvier 2013, l'espace Santé de la commune de Ouangan est un lieu d'échanges et de ressources à la fois pour les jeunes et pour les autres générations. Il aspire par ailleurs à être un lieu dynamique, d'expression, de création et de pratique d'activités physiques et culturelles. Enfin, il s'agit d'un espace qui est propice au bien-être, à l'écoute, et permet l'accès à des ressources documentaires et pédagogiques du domaine de la santé.

## ● COORDONNÉES

Maison des jeunes et de la culture  
de Ouangani  
Place Zakia Madi  
97670 Ouangani  
Tel : 06 39 39 79 24 / 06 39 39 78 28

## ● PUBLIC VISÉ

- ▶ Les jeunes et leurs entourages

## ● PRESTATIONS

- ▶ Des animations en lien avec la santé
- ▶ Des interventions d'éducation pour la santé assurées par des professionnels de santé spécialisés (Exemple de thématiques abordées : Addictions, sexualité, lutte anti-vectorielle, nutrition, compétences psychosociales, etc)
- ▶ Mise en œuvre d'un projet communal d'éducation pour la santé en fonction des besoins du public et des réalités locales.
- ▶ Ressources documentaires et pédagogiques.



# Fikira de Mayotte et d'ailleurs

## — PRÉSENTATION DU SERVICE —

Association loi 1901 ayant pour but d'échanger des réflexions dans le champ de la santé mentale à Mayotte et aux Comores

## — COORDONNÉES —

Tél : 06 39 40 37 55

E-mail : assofikira@gmail.com

## — PUBLIC VISÉ —

Professionnels secteur médicosocial et santé mentale

## — PRESTATIONS —

- ▶ Organiser conférences et colloques,
- ▶ Favoriser le travail en réseau

**Fikira c'est aussi :**

- ▶ Créer du lien et favoriser un partenariat entre les professionnels de la Santé mentale à Mayotte, les îles de l'océan indien et les autres territoires francophones.
- ▶ Favoriser le travail pluridisciplinaire à Mayotte.
- ▶ Développer les activités de recherche en santé mentale dans le champ de l'ethnopsychiatrie à Mayotte.
- ▶ Témoigner du contexte culture et social de Mayotte en lien avec la santé mentale.
- ▶ Répertoire les écrits concernant la santé mentale et de la culture Mahoraise et d'ailleurs.



# Ireps Mayotte

## — DÉSIGNATION —

Instance Régionale d'Éducation et de Promotion de la Santé de Mayotte

## — PRÉSENTATION DU SERVICE —

Modifié par l'assemblée générale extraordinaire du 23 mai 2009, le Comité Territorial d'Éducation pour la Santé (COTES) devient l'Instance Régionale d'Éducation et de Promotion de la Santé de Mayotte (Ireps Mayotte). L'Ireps Mayotte est une association loi 1901 œuvrant dans le champ de la promotion de la santé et de l'éducation pour la santé à Mayotte.

L'Ireps se veut une structure au service des professionnels, bénévoles associatifs ainsi que toutes autres entités désireuses de réaliser des actions de prévention et d'éducation pour la santé auprès de la population. Notre activité s'exerce à travers :

- ▶ l'incitation aux actions éducatives de proximité,
- ▶ la mise à disposition d'animateurs de prévention,
- ▶ l'accompagnement méthodologique et la mise en place de formations,
- ▶ la mise à disposition de ressources documentaires et d'outils pédagogiques.

## — COORDONNÉES —

Tél : 02 69 61 36 04 Fax : 02 69 62 12 50

E-mail : irepsmayotte@gmail.com

## — PUBLIC VISÉ —

Toute personne, jeune et adulte, professionnels et grand public souhaitant s'informer, réaliser un travail de recherche, scolaire ou professionnel, construire une action de prévention

## — PRESTATIONS —

L'**IREPS** mène dans l'île, toutes sortes d'activités en phase avec son objet à savoir :

- ▶ information et éducation pour la santé, notamment dans le cadre des grandes campagnes de prévention développées au niveau national et en réponse à des besoins locaux
- ▶ accueil du public et des promoteurs de projets de santé, mise à disposition d'outils et de documentation en tant que centre de ressources
- ▶ actions de formation
- ▶ prestations de conseils techniques et méthodologiques,
- ▶ mise en place et incitation aux actions éducatives de proximité
- ▶ conduite de programmes et d'actions prioritaires
- ▶ participation aux politiques territoriales de santé

Notre activité concernent essentiellement les problématiques de santé publique identifiées comme prioritaires à Mayotte, à savoir :

- ▶ La prévention de la malnutrition ;
- ▶ La prévention du diabète ;
- ▶ La prévention des infections sexuellement transmissibles et du VIH-SIDA ;
- ▶ La prévention des accidents domestiques, en particulier les brûlures ;
- ▶ La prévention des conduites addictives notamment l'alcoolisme chez les jeunes.



# Les kinésithérapeutes du Sud de Mayotte

## ● PRÉSENTATION DU SERVICE

Les kinésithérapeutes se déplacent aux domiciles des patients souffrant d'un handicap ou en perte d'autonomie pour offrir des soins de massage et de rééducation.

Assurent également des soins kinés de proximité dans ses différents cabinets pour les patients en mesure de se déplacer, (mais sans aller jusqu'à Mamoudzou!).

## ● COORDONNÉES

**Secrétariat :** 02 69 62 36 74

**Tournée de Chiconi- Sohoa :** 06 39 22 18 22

**Tournée de Sada :** 06 39 22 18 62 / 06 39 69 64 78

**Tournée de Barakani-Ouangani :** 06 39 03 13 21

**Horaires :** Ouvert au public de 8h00 à 12h00 et de 15h00 à 18h30

## ● PUBLIC VISÉ

Personne souffrant d'un handicap moteur, ou d'une perte d'autonomie (personnes âgées, personnes souffrant de douleurs,...)



## MDM

### ● DÉSIGNATION

Médecins du Monde

### ● PRÉSENTATION DU SERVICE

Médecins du Monde est une association de solidarité internationale qui a pour vocation, à partir de sa pratique médicale et en toute indépendance, de soigner les populations les plus vulnérables et de témoigner des entraves dans leur accès à la santé, dans des situations de crises et d'exclusion, en France et partout dans le monde.

### ● COORDONNÉES

**Médecins du Monde – Mayotte**

63 rue de la Pompe

97600 Mamoudzou

coordo.mayotte@medecinsdumonde.net

**Fixe** : 02 69 60 72 89

**Portable** : 06 39 69 61 61

**Horaires :**

Consultations médicales

et ateliers d'éducation à la santé

– Lundi et Mercredi à Majicavo

Koropa

– Mardi et Jeudi en cliniques  
mobiles

**Centre de santé MdM**

Quartier Bandrajou

Majicavo Koropa

coordomed.mayotte@medecinsdumonde.net

**Fixe** : 02 69 61 60 68

**Portable** : 06 39 69 21 33

Consultations sociales

– Lundi matin et Vendredi matin

à Mamoudzou

– Lundi après-midi, Mercredi,

Vendredi après-midi

à Majicavo Koropa

– Jeudi en cliniques mobiles

### ● PUBLIC VISÉ

Personne vivant en situation de précarité ayant des difficultés liées à l'accès à la santé.

### ● PRESTATIONS

- ▶ Offre gratuite de soins généralistes pour les mineurs vivant dans les quartiers précaires où intervient Médecins du Monde.
- ▶ Si nécessaire, accompagnement social des mineurs vus en consultation médicale
- ▶ Ateliers thématiques d'éducation à la santé (prévention des accidents domestiques, hygiène, prévention de la malnutrition, suivi de grossesse) pour toute personne se trouvant dans les quartiers précaires où intervient Médecins du Monde.

Consultation sociale sur des problématiques d'accès à la santé



## PMI Centre

### — DÉSIGNATION —

Protection Maternelle et Infantile Centre.

### — PRÉSENTATION DU SERVICE —

La Protection Maternelle et Infantile est un service du Conseil général qui dépend de la Direction de la Solidarité et du Développement Social (DSDS).

Dans un souci de proximité, des unités sont réparties sur le territoire. Pour le secteur Centre, la PMI est présente dans les villages de Combani, Chiconi, Sada, Vahibé et Ouangani. Une annexe se trouve également à Tsingoni.

Chaque unité regroupe une sage-femme, un infirmier, une aide soignante, des agents d'accueil interprètes, une secrétaire et un agent d'entretien. Un médecin couvre également tout le secteur du Centre.

### — COORDONNÉES —

#### **PMI de Combani**

Route nationale, à côté de la Mairie  
Annexe et en face du cabinet médical  
Tél : 02 69 64 34 64  
fax : 02 69 64 34 .69

#### **PMI de Sada**

Route de la Mairie, à côté de la Mairie  
Tél : 02 69 64 34 80  
fax : 02 69 64 34 81

#### **PMI de Chiconi**

Route de Sohoa  
Tél : 02 69 62 30 43

### — PUBLIC VISÉ —

Toute la population résidant sur le secteur.

### — PRESTATIONS —

La PMI est divisée en deux pôles : le pôle « femmes » et le pôle « enfants ».

- ▶ Le pôle « femmes » réalise le suivi de grossesse, la visite post-natale, la contraception, le dépistage des infections sexuellement transmissibles, la vaccination, les demandes d'interruption volontaire de grossesse et la visite post-IVG.
- ▶ Le pôle « enfants » réalise le suivi des enfants âgés entre 0 et 6 ans : vaccination, suivi du développement prsyo-moteur, dépistage et orientation des enfants présentant un handicap.



# RédiabYlang976

## ● DÉSIGNATION

Réseau Diabète Mayotte

## ● COORDONNÉES

Réseau Diabète MAYOTTE

n°5, résidence ANAKA,  
rue de cavani  
97600 MAMOUDZOU

Tél : 02 69 61 04 00

Fax : 02 69 61 04 02

[direction@rediab-ylang.fr](mailto:direction@rediab-ylang.fr)  
[administration@rediab-ylang.fr](mailto:administration@rediab-ylang.fr)

## ● PUBLIC VISÉ

Les diabétiques



## REPEMA

### ● DÉSIGNATION

RÉseau PÉrinatalité de MAyotte

### ● PRÉSENTATION DU SERVICE

Création du réseau en 2009. Financement RSOI depuis 2010

Certains professionnels de santé ont ressenti la nécessité de fédérer leurs énergies afin d'optimiser la prise en charge de la périnatalité à Mayotte et ainsi diminuer la morbi-mortalité néonatale et maternelle (plus élevée qu'en métropole).

Dans le but de contribuer à améliorer cet état de fait, le REPEMA, RÉseau de PÉrinatalité de MAyotte, a axé ses missions :

pour les usagers, sur la prévention, l'information et l'orientation,

pour les professionnels, sur la communication, la formation et l'harmonisation des pratiques

### ● COORDONNÉES

Tél : 02 69 62 28 15

Faxe : 02 69 61 04 02

Mobile : 06 39 69 81 11/ 06 39 69 95 79

E-mail : repemayotte@yahoo.fr

### ● PUBLIC VISÉ

Toutes les femmes en âges de procréer ainsi que les enfants de 0 à 6 ans.

### ● PRESTATIONS

- ▶ Améliorer la coordination entre les différents acteurs de la périnatalité : la Protection Maternelle Infantile, les maternités du Centre Hospitalier de Mayotte, les professionnels libéraux, ainsi que le secteur paramédical et psychosocial
- ▶ Participer à la veille sanitaire et instauration d'un système d'observation en périnatalité
- ▶ Mettre en œuvre des actions d'éducatrices à la santé, d'information et d'orientation auprès de la population
- ▶ Assurer des consultations d'orientation dans le REPEMOBILE.



## Service d'addictologie

### ● PRÉSENTATION DU SERVICE

L'unité fonctionnelle d'addictologie est située au rez-de-chaussée du bâtiment de Jacaranda (niveau pharmacie), elle se compose essentiellement de deux bureaux (3 et 4). Elle a ouvert ses portes en mars 2011.

Cette unité fonctionnelle a pour double objectif :

- ▶ de proposer aux patients en difficulté avec la consommation d'un produit psychoactif des consultations spécialisées en addictologie, et à leur famille des entretiens de soutien
- ▶ d'assurer des actions préventives en direction des patients (séances d'information sur les produits) de la population (émissions radio et télé diffusées) et des actions de formation auprès des professionnels.

### ● COORDONNÉES

**Centre Hospitalier de Mayotte**

BP 04

97600 MAMOUDZOU

Tél : 02 69 62 49 47

Fax : 02 69 61 86 70

**Horaires :** Service ouvert du lundi au jeudi de 7h à 17h  
et le vendredi de 7h à 14h.

### ● PUBLIC VISÉ

Usagers de drogue, d'alcool, de tabac, de médicaments,  
Entourage des consommateurs  
Professionnels du sanitaire et du social.

### ● PRESTATIONS

- ▶ Accueil
- ▶ Consultation médicale,
- ▶ Consultation infirmière
- ▶ Entretien de soutien psychologique et psychothérapie
- ▶ Réunion d'information sur les produits (groupe)
- ▶ Écoute et soutien auprès des familles : entretien conjugaux et familiaux.
- ▶ Coordination des soins avec les professionnels du réseau
- ▶ Action de formation auprès des professionnels du sanitaire et du social



# Service d'éducation pour la santé

## — PRÉSENTATION DU SERVICE

C'est un service du Conseil Général faisant partie de la Direction de la Solidarité et du Développement Social (**DSDS**).

Le service d'éducation pour la santé est composé de deux catégories d'agents :

- ▶ Les agents sanitaires de proximité (ASP) qui constituent une passerelle indispensable entre le personnel soignant de la PMI (Protection Maternelle et Infantile) et la population
- ▶ Les éducateurs de santé qui sensibilisent la population sur des questions de santé publique.

Leur mission consiste à accompagner ou mettre en place des actions de sensibilisation ayant pour objectif de donner les moyens à chaque individu pour qu'il puisse faire des choix favorables à sa santé.

## — COORDONNÉES

**Siège :**  
Centre médico-social de Mtsapéré  
**Centre :**  
Points de consultation de la PMI

**Service d'éducation pour la santé**  
Centre Médico-Social de M'tsapéré  
Rue Maévantana  
97600 Mamoudzou  
**Tél :** 02 69 64 33 46

## — PUBLIC VISÉ

Tout public et plus particulièrement le public de la PMI (enfants 0-6 ans et femmes enceintes).

## — PRESTATIONS

- ▶ Médiation entre les professionnelles de santé de la PMI et la population : d'un côté, les agents communautaires (ASP) participent aux suivis à domicile des usagers de la PMI à la demande du personnel soignant et de l'autre, ils signalent les difficultés rencontrées par la population, aux professionnels de santé de la PMI ;
- ▶ Les actions collectives ou individuelles de sensibilisation de la population portent sur divers thèmes de santé publique : la 1ère visite de grossesse, les accidents domestiques, la nutrition, la parentalité, la vaccination, l'hygiène bucco-dentaire etc. Les éducateurs de santé interviennent dans les salles d'attente des centres de consultation des PMI mais aussi ils animent des séances d'information à la demande des associations, des professionnels ou des institutions.
- ▶ Formé à « l'éducation à la vie », ils interviennent sur demande dans les établissements scolaires pour parler aux jeunes de vie affective, relationnelle, de contraception et d'infections sexuellement transmissibles



## TAMA - ITEP Mar'Ylang

### ● PRÉSENTATION DU SERVICE

Créé en 2005 pour répondre à des problématiques de déscolarisation et de carences éducatives sur l'île de Mayotte, le centre Mar'Ylang a obtenu en décembre 2012 l'agrément ITEP, Institut Thérapeutique Éducatif et Pédagogique. Seul ITEP implanté sur Mayotte, Mar'Ylang accueille 210 jours par an, 24 filles et garçons, de 8 à 18 ans en internat ou semi-internat.

### ● COORDONNÉES

**Directeur**

Tél : 06 39 29 17 34

E-mail : [dphs@tama-mayotte.com](mailto:dphs@tama-mayotte.com)

**Chef de service**

Tél : 06 39 69 96 54 / 02 69 62 46 10

Fax : 02 69 62 10 09

E-mail : [marylang@tama-mayotte.com](mailto:marylang@tama-mayotte.com)

### ● PUBLIC VISÉ

Les enfants et jeunes accueillis présentent des « difficultés psychologiques dont l'expression, notamment l'intensité des troubles du comportement, perturbe gravement la socialisation et l'accès aux apprentissages ». Ainsi, « ces enfants, adolescents et jeunes adultes se trouvent, malgré des potentialités intellectuelles et cognitives préservées, engagés dans un processus handicapant qui nécessite le recours à des actions conjuguées et un accompagnement personnalisé... » (décret du 6 janvier 2005).

L'orientation des usagers vers l'ITEP Mar'Ylang est notifiée par la Commission des Droits et de l'Autonomie des Personnes Handicapées de la Maison des Personnes Handicapées de Mayotte (MPHM).

### ● PRESTATIONS

L'ITEP Mar'Ylang est un lieu d'éducation et de soins, dans le double sens de « prendre soin » et de « soigner ». Il assure ainsi :

- ▶ Un accompagnement au développement et à la socialisation des jeunes,
- ▶ La scolarisation des enfants, selon des modalités adaptées pour leur redonner l'envie d'apprendre,
- ▶ Le maintien du lien des enfants et adolescents avec leur milieu familial et social,
- ▶ Les soins et rééducations afin de favoriser la réversibilité de leurs troubles.

Les usagers sont accueillis du lundi au vendredi dans le cadre d'une prise en charge globale un d'un parcours individualisé.



## TAMA - MDA

### — DÉSIGNATION —

La Maison des adolescents

### — PRÉSENTATION DU SERVICE —

L'association TAMA, avec le soutien de l'Agence Régionale de la Santé Océan Indien – ARS-OI, de la Direction de la Jeunesse et des Sports et de la Cohésion Sociale – DJSCS et le Centre Hospitalier de Mayotte – CHM, a inaugurée en Décembre 2010 la « Maison Des Adolescents de Mayotte ».

Cette nouvelle entité propose un portail d'aides spécifiques aux adolescents, à travers une approche globale de la santé considérée autant dans sa dimension somatique et psychique, que sous ses aspects sociaux, éducatifs et relationnels.

### — COORDONNÉES —

**Maison des Adolescents**  
6, rue de jardin fleuri – Cavani  
97 600 - Mamoudzou  
**Tel :** 02 69 63 29 09

**Fax :** 02 69 63 29 10  
**Chef de service :** 06 39 23 09 59  
**Email :** mda@tama-mayotte.com

### — PUBLIC VISÉ —

La « Maison Des Adolescents » accueille de manière confidentielle, libre et gratuite, tous les jeunes garçons et filles, âgés entre 13 et 21 ans ainsi que les parents et les proches, autant pour une information, un conseil, que pour la mise en place d'une médiation parent/adolescent qu'une orientation spécifique vers un lieu de soin.

### — PRESTATIONS —

La création de la « Maison des Adolescents de Mayotte » vient combattre le manque d'information et l'isolement des jeunes en termes d'éducation à la santé et d'accès aux soins.

Ses missions se déclinent en 3 modes d'intervention différentes :

1. Être un lieu « d'adresse » pour tous les jeunes et leurs parents afin d'accueillir, informer et apporter un soutien personnalisé concernant les problématiques dont souffrent les adolescents,

2. Être un lieu « d'écoute et « d'évaluation » des situations individuelles, en vue d'une orientation vers des structures de soin pour une prise en charge si nécessaire.

3. Développer, en lien avec les problématiques rencontrées, des ateliers collectifs de prévention et d'éducation à la santé pour transmettre informations et conseils au plus grand nombre.

4. Animer un espace d'accompagnement à la parentalité, conseiller et soutenir les parents qui se sentent démunis face au comportement difficile de leur enfant.

5. Constituer un « réseau » de partenaires pour l'ensemble des acteurs concernés par « l'adolescence », en vue de créer une synergie, une approche et d'une culture commune visant à décloisonner les réponses faites aux jeunes.



# INDEX



# INDEX

ACFAV	FAMILLE	49
ACE Pôle M'SAIDIHE	EMPLOI	24
ADAPEI	HANDICAP	76
ADSM	EMPLOI	25
ADSM	HANDICAP	77
Amélioration du logement	LOGEMENT	96
AOI AGEPAC MAYOTTE	ÉDUCATION	6
APAJH DE MAYOTTE	HANDICAP	78
ARS	SANTÉ	113
Association MAECHA NA OUNONO	PERSONNES ÂGÉES	104
Association MAECHA NA OUNONO	HANDICAP	79
Association Redeca Mayotte	SANTÉ	114
Association Toioussi	HANDICAP	80
BGE	EMPLOI	26
BSMA	ÉDUCATION	7
BSMA	EMPLOI	27
CAF	FAMILLE	50
CAF	LOGEMENT	97
CCAS de SADA	FAMILLE	52
CCAS de SADA	PERSONNES ÂGÉES	105
CCAS de TSINGONI	FAMILLE	53
CCAS de TSINGONI	PERSONNES ÂGÉES	106
CDAD	JUSTICE	87
CDAD	DÉMARCHES ADMINISTRATIVES	41
CDR DE MAYOTTE	ÉDUCATION	8
CEMEA	ÉDUCATION	9
Centre Médico - Psychologique	SANTÉ	115
CHM	SANTÉ	116
Commune de Chiconi - Politique de la Ville	FAMILLE	54

# INDEX

Commune de Chiconi - Service emploi	EMPLOI	28
Commune de Chiconi - Service état civil	DÉMARCHES ADMINISTRATIVES	42
Commune de Chiconi - Service santé environnement	SANTÉ	117
Commune de Chiconi - Service scolaire	ÉDUCATION	10
Commune de Chiconi - Service social	FAMILLE	55
Commune de Ouangani - Service Social et Animation	FAMILLE	56
Commune de Tsingoni - BMT	ÉDUCATION	11
Commune de Tsingoni - Politique de la ville	FAMILLE	57
Commune de Tsingoni - Service emploi	EMPLOI	29
Commune de Tsingoni - Service état civil	DÉMARCHES ADMINISTRATIVES	43
Commune de Tsingoni - Service scolaire	ÉDUCATION	12
Commune de Tsingoni - Services techniques	FAMILLE	58
Crèche OWAZAZA	ÉDUCATION	13
CRIJ	ÉDUCATION	14
CRIJ	EMPLOI	30
Croix Rouge Française	FAMILLE	59
CSSM - Pôle retraite	PERSONNES ÂGÉES	107
CSSM - Pôle Santé	SANTÉ	118
CSSM - Pôle social	FAMILLE	60
Défenseurs des droits	DÉMARCHES ADMINISTRATIVES	44
Défenseurs des droits	JUSTICE	88
Délégation aux droits des femmes et à l'égalité	FAMILLE	61
DIECCTE	EMPLOI	31
DPAPH	HANDICAP	81
DPAPH	PERSONNES ÂGÉES	108
Espace santé de Ouangani	SANTÉ	119
Fikira de Mayotte et d'ailleurs	SANTÉ	120
Ireps Mayotte	SANTÉ	121

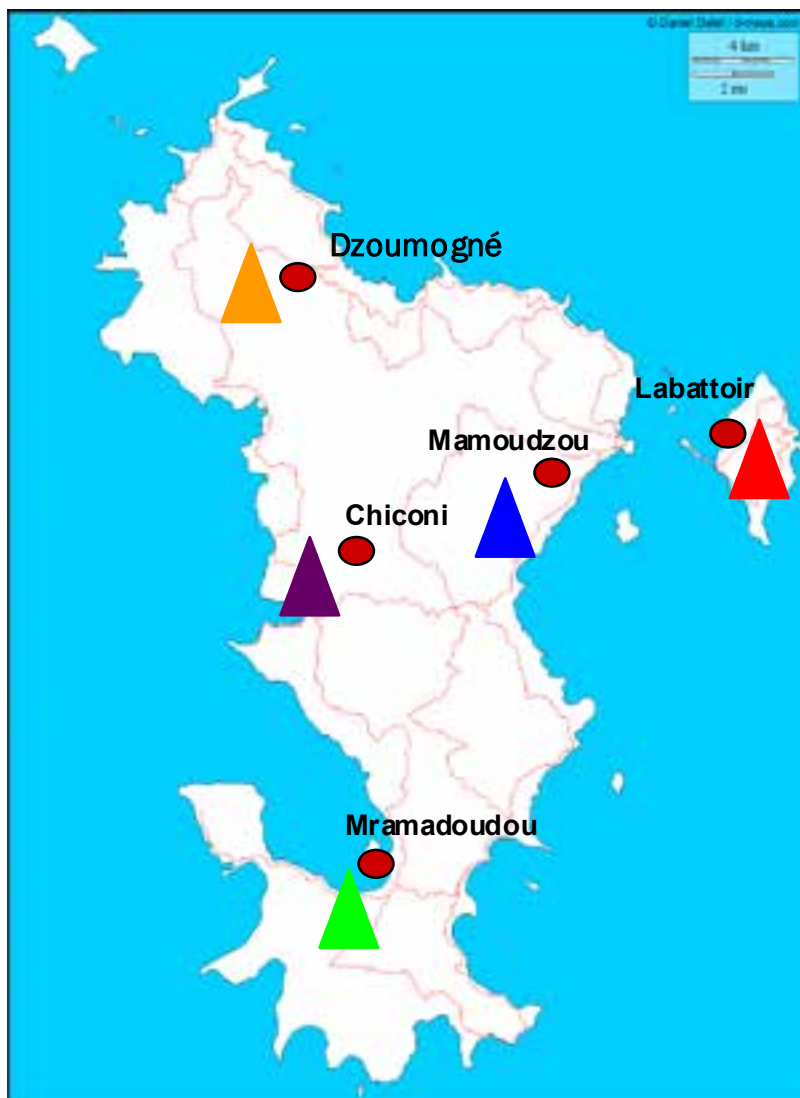
# INDEX

Le Planning Familial de Mayotte – AD976	FAMILLE	62
Les kinésithérapeutes du Sud de Mayotte	SANTÉ	122
Location	LOGEMENT	98
Logement en accession - LATS	LOGEMENT	99
Mairie de Sada	FAMILLE	63
Mairie de Sada - Politique de la ville	FAMILLE	64
MDM	SANTÉ	123
MLM	EMPLOI	33
MLM	ÉDUCATION	15
MPHM	HANDICAP	82
MRSA	EMPLOI	34
Msanda Mayotte	HANDICAP	83
Msanda Mayotte	PERSONNES ÂGÉES	109
M'SIKANNO Solidaires Pour l'Emploi	EMPLOI	32
Myrose Médiation	FAMILLE	65
OIDF	EMPLOI	35
PJJ	JUSTICE	89
PMI Centre	FAMILLE	66
PMI Centre	SANTÉ	124
Pôle accès et aides aux logements	LOGEMENT	100
Pôle emploi	EMPLOI	36
RédiabYlang976	SANTÉ	125
REPEMA	SANTÉ	126
Secours Catholique - Centre Nyamba	ÉDUCATION	16
Secours Catholique – Pôle « Accès aux droits »	DÉMARCHES ADMINISTRATIVES	45
Service d'addictologie	SANTÉ	127
Service d'éducation pour la santé	SANTÉ	128
Service Des Affaires Familiales	FAMILLE	67
Société SEPRODOME	HANDICAP	84

# INDEX

Société SEPRODUM	PERSONNES ÂGÉES	110
Solidarité Mayotte	FAMILLE	68
Solidarité Mayotte - Pôle Asile	JUSTICE	90
TAMA - Dago Tama	JUSTICE	91
TAMA - Domaine de Songoro	JUSTICE	92
TAMA - Illétrisme	ÉDUCATION	17
TAMA - ITEP Mary'lang	ÉDUCATION	18
TAMA - ITEP Mary'lang	SANTÉ	129
TAMA - La Maison Pour Tous de Miréréni	ÉDUCATION	19
TAMA - MDA	SANTÉ	130
TAMA - Médiation Familiale	FAMILLE	69
TAMA - Pôle Enfance	FAMILLE	70
TAMA - Pôle Social	FAMILLE	71
Tifaki Hazi	EMPLOI	37
UTAS Centre	FAMILLE	72
UTAS Centre	FAMILLE	73
Vice Rectorat - Service social	ÉDUCATION	20

# Localisation des 5 UTAS



▲	CMS Mamoudzou	0269 64 33 33
▲	UTAS Nord	0639 97 60 14
▲	UTAS Petite Terre	0269 60 04 38
▲	UTAS Centre	0269 61 12 26
▲	UTAS Sud	0269 62 39 20

# RÉSEAU SOCIAL DU CENTRE

## RÉPERTOIRE PROFESSIONNEL - ACCÈS AUX DROITS ÉDITION 2013-2014



L'Unité Territoriale d'Action Sociale du Centre poursuit les actions collectives.

Le Réseau Social du Centre est composé du Conseil Général, des Mairies, des services de l'État, des services du Centre Hospitalier de Mayotte, de la Caisse des Allocations Familiales, de la Caisse de Sécurité Sociale de Mayotte et des différentes associations.

Nos remerciements vont à tous les partenaires et notamment à l'association ACFAV et à la Délégation régionale aux droits des femmes et à l'égalité.

*« Le meilleur indicateur d'un réseau professionnel qui fonctionne ;  
c'est le plaisir que ses membres ont à y participer.  
Ce plaisir d'agir est la clé de la compétence et l'outil  
de la résistance à l'échec.*

*Quand on installe le plaisir, donc la curiosité,  
dans sa boîte à outils, on s'aperçoit de l'incroyable  
accumulation de hasards favorables qui surgissent.  
Toute rencontre est une opportunité à "récupérer". La  
pratique du réseau entraîne cette aptitude à  
récupérer les hasards. Et le plus étonnant, c'est le  
nombre de hasards qui justement servent  
directement ou indirectement  
votre projet professionnel ou personnel... »*

(de Sylvie LAINE, Déléguée Générale de la Fondation Nationale  
« Entreprise et Performance ».)

